

T.C  
KÖRFEZ KAYMAKAMLIĞI  
TÜPRAŞ 50. YIL ANADOLU LİSESİ OKULU MÜDÜRLÜĞÜ  
2024-2028 STRATEJİK PLANI



“

En önemli ve verimli görevlerimiz,  
eđitim ve öğretim işleridir. Eđitim  
ve öğretim işlerinde kesinlikle  
başarı sağlamak gerekir. Bir  
milletin gerçek kurtuluşu ancak bu  
yolla olur.

”

Mustafa Kemal ATATÜRK



## KURUM BİLGİLERİ

İli: KOCAELİ		İlçesi: körfez		
Adres:	Güney Mah.Mehtap Caddesi No:5	Coğrafi Konum (link):	<a href="https://maps.app.goo.gl/V3gdUige9TtFYokW8">https://maps.app.goo.gl/V3gdUige9TtFYokW8</a>	
Telefon Numarası:	0312 2702912	Faks Numarası:	02625273000	
e- Posta Adresi:	<a href="mailto:964924@meb.k12.tr">964924@meb.k12.tr</a>	Web sayfası adresi:	<a href="https://tuprasal.meb.k12.tr/">https://tuprasal.meb.k12.tr/</a>	
Kurum Kodu:	964924	Öğretim Şekli:	Tam Gün	
Okulun Hizmete Giriş Tarihi: 1973		Toplam Çalışan Sayısı	44	
Öğrenci Sayısı:	Kız	Öğretmen Sayısı	Kadın	23
	Erkek		Erkek	16
	<b>Toplam</b>		649	<b>Toplam</b>
Derslik Başına Düşen Öğrenci Sayısı		:34	Şube Başına Düşen Öğrenci Sayısı	:34
Öğretmen Başına Düşen Öğrenci Sayısı		:16	Şube Başına 30'dan Fazla Öğrencisi Olan Şube Sayısı	:13
Öğrenci Başına Düşen Toplam Gider Miktarı		<b>410.958</b>	Öğretmenlerin Kurumdaki Ortalama Görev Süresi	<b>8</b>



## SUNUŞ

Sosyal ve ekonomik yönden gelişmiş her ülke, eğitime büyük önem vermiş, eğitim sayesinde hedeflediği noktaya ulaşmıştır. Çünkü eğitim; her insanın yaşamında, her toplumun, her ülkenin geleceğinin garanti altına alınmasında en etkin ve asla ihmale gelmeyecek çok önemli bir faktördür.

Bu nedenle kamu kaynaklarını etkin kullanarak, kentin ve ülkenin ihtiyaçlarına cevap verebilmek; kaynakların verimli kullanılması gerektiğini göz önünde bulundurarak, ihtiyaçlar arasında öncelik ve planlama çalışması yapmak; tüm bu çalışmaları yaparken kurumlara bütçe disiplini, katılımcılık, izleme, değerlendirme alışkanlığı ve hesap verme sorumluluğu kazandırmak hedefimizdir. Gelişen ve sürekliliği izlenebilen, bilgi ve planlama temellerine dayanan güçlü bir yaşam standardı ve ekonomik yapı; stratejik amaçlar, hedefler ve planlanmış zaman diliminde gerçekleşecek uygulama faaliyetleri ile (STRATEJİK PLAN) oluşabilmektedir.

Okulumuz misyon, vizyon ve stratejik planını ilk olarak 2013 yılında belirlemiştir. Okulumuz, daha iyi bir eğitim seviyesine ulaşmak düşüncesiyle sürekli yenilenmeyi ve kalite kültürünü kendisine ilke edinmeyi amaçlamaktadır. Kalite kültürü oluşturmak için eğitim ve öğretim başta olmak üzere insan kaynakları ve kurumsallaşma, sosyal faaliyetler, alt yapı, toplumla ilişkiler ve kurumlar arası ilişkileri kapsayan 2024-2028 stratejik planı hazırlanmıştır.

Büyük önder Atatürk'ü örnek alan bizler; çağa uyum sağlamış, çağı yönlendiren gençler yetiştirmek için kurulan okulumuzda, geleceğimizin teminatı olan öğrencilerimizin daha iyi imkânlarla yetişip, düşünce ufku ve yenilikçi ruhu açık, Türkiye Cumhuriyeti çitasını daha yükseklerle taşıyan bireyler olması için, öğretmenleri ve idarecileriyle özverili bir şekilde tüm azmimizle çalışmaktayız.

*“2028 Eğitim Vizyonu’nun, 21. yüzyıla dair eğitim önerisi, 21. Yüzyıl Talim ve Terbiye Modeli şeklindeki çift kanatlı bir okumadır. Sadece beceri kazandırmak hayati göğüslemeye yetmemektedir. Gerekli olan insana ait evrensel, yerel, maddi, manevi, mesleki, ahlaki ve millî tüm değerleri kapsayan ve kuşatan bir olgunlaşma, gelişme, ilerleme, değişim ve ahlak güzelliğidir.”* Düşüncesinden hareketle 2028 Eğitim Vizyonu ile eğitimimizi dünyada

muasır ülkeler seviyesine çıkarmak için var gücümüzle çalışmaya devam edeceğiz.

Tüpraş 50. Yıl Anadolu Lisesi olarak en büyük amacımız yalnızca lise mezunu gençler yetiştirmek değil, girdikleri her türlü ortamda çevresindekilere ışık tutan, hayata hazır, hayatı aydınlatan, bizleri daha da ileriye götürecek gençler yetiştirmektir.

İdari ve öğretmen kadrosuyla bizler çağa ayak uydurmuş, yeniliklere açık, Türkiye Cumhuriyetini daha da yükseltecek gençler yetiştirmeyi ilke edinmiş bulunmaktayız.

Tüpraş 50. Yıl Anadolu Lisesi'nin stratejik planlama çalışmasına önce durum tespiti, yani okulun SWOT analizi yapılarak başlanmıştır. SWOT analizi tüm idari personelin ve öğretmenlerin katılımıyla uzun süren bir çalışma sonucu ilk şeklini almış, varılan genel sonuçların sadeleştirilmesi ise Strateji Geliştirme Ekibi tarafından yapılmıştır. Daha sonra SWOT sonuçlarına göre stratejik planlama aşamasına geçilmiştir. Bu süreçte okulun amaçları, hedefleri, hedeflere ulaşmak için gerekli faaliyetler yazılmıştır. Denilebilir ki SWOT analizi bir kilometre taşıdır, okulumuzun bugünkü resmidir ve stratejik planlama ise bugünden yarına nasıl hazırlanmamız gerektiğine dair kalıcı bir belgedir. Stratejik Plan'da belirlenen hedeflerimizi ne ölçüde gerçekleştirdiğimiz, plan dönemi içindeki her yılsonunda gözden geçirilecek ve gereken revizyonlar yapılacaktır. Yine her bir yıllık uygulama için gelişim planı hazırlanacaktır.

Tüpraş 50. Yıl Anadolu Lisesi Stratejik Planı (2024-2028)'da belirtilen amaç ve hedeflere ulaşmamızın okulumuzun gelişme ve kurumsallaşma süreçlerine önemli katkılar sağlayacağına inanmaktayız. Planın hazırlanmasında emeği geçen öğretmenlerimize, öğrencilerimize, velilerimize, Strateji Geliştirme Kurulu/Ekibine ve uygulanmasında yardımcı olacak herkese teşekkür ederim.

**Ahmet ERTEM**  
**Okul Müdürü**

## İçindekiler

<b>İÇİNDEKİLER</b> .....	<b>5</b>
<b>BÖLÜM I: GİRİŞ VE PLAN HAZIRLIK SÜRECİ</b> .....	<b>6</b>
<b>BÖLÜM II: DURUM ANALİZİ</b> .....	<b>9</b>
OKULUN KISA TANITIMI.....	9
OKULUN MEVCUT DURUMU: TEMEL İSTATİSTİKLER .....	11
PAYDAŞ ANALİZİ.....	17
GZFT (GÜÇLÜ, ZAYIF, FIRSAT, TEHDİT) ANALİZİ .....	21
GELİŞİM VE SORUN ALANLARI .....	25
<b>BÖLÜM III: MİSYON, VİZYON VE TEMEL DEĞERLER</b> .....	<b>29</b>
MİSYONUMUZ.....	29
VİZYONUMUZ .....	29
TEMEL DEĞERLERİMİZ.....	30
<b>BÖLÜM IV: AMAÇ, HEDEF VE EYLEMLER</b> .....	<b>31</b>
TEMA I: EĞİTİM VE ÖĞRETİME ERİŞİM .....	31
TEMA II: EĞİTİM VE ÖĞRETİMDE KALİTENİN ARTIRILMASI .....	35
TEMA III: KURUMSAL KAPASİTE .....	40
<b>v. BÖLÜM: MALİYETLENDİRME</b> .....	<b>44</b>
<b>vi. BÖLÜM: İZLEME VE DEĞERLENDİRME</b> .....	<b>44</b>

## TABLolar

Tablo 1. Strateji Geliřtirme Kurulu ve Stratejik Plan Ekibi Tablosu .....	<b>Error! Bookmark not defined.</b>
Tablo 2. Üst Politika Belgeleri Analizi Tablosu .....	20
Tablo 3. Faaliyet Alanlar/Ürün ve Hizmetler Tablosu .....	21
Tablo 4. Paydař Sınıflandırma ve Önceliklendirme Tablosu .....	23
Tablo 5. Öğrenci Anketi Sonuçları Tablosu .....	20
Tablo 6. Öğretmen Anketi Sonuçları Tablosu .....	21
Tablo 7. Veli Anketi Sonuçları Tablosu .....	22
Tablo 8. Çalışanların Görev Dağılımı .....	31
Tablo 9. İdari Personelin Hizmet Süresine İliřkin Bilgiler .....	32
Tablo 10. Öğretmenlerin Hizmet Süreleri (Yıl İtibarıyla) .....	32
Tablo 11. Kurumdaki Mevcut Hizmetli/ Memur Sayısı .....	33
Tablo 12. Okul/kurum Rehberlik Hizmetleri .....	33
Tablo 13. 2024 Yılı Kurumdaki Mevcut Öğretmen Sayısı .....	34
Tablo 14. Teknolojik Araç-Gereç Durumu .....	35
Tablo 15. Fiziki Mekân Durumu .....	35
Tablo 16. Kaynak Tablosu .....	36
Tablo 17. Gelir-Gider Tablosu .....	36
Tablo 18. Okulun Fiziki Durumu .....	37
Tablo 19. Öğrenci Mevcutları .....	38
Tablo 20. Okul/kurumda yapılan Sosyal-Kültürel Faaliyetler .....	38
Tablo 21. PESTLE Analiz Tablosu .....	39
Tablo 22. GZFT Listesi .....	40
Tablo 23. Amaç, Hedef, Gösterge ve Stratejilere İliřkin Tablolar .....	2

Tablo 24. Tahmini Maliyet Tablosu.....	15
Tablo 25. Örnek İzleme ve Değerlendirme Şablonu.....	18

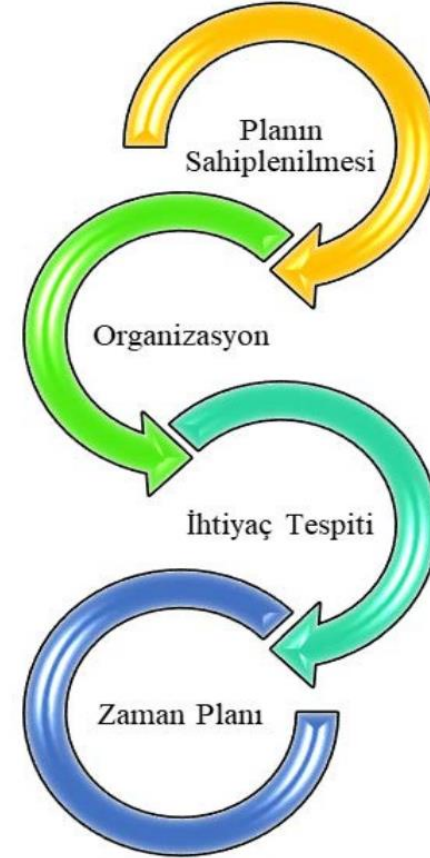
## ŞEKİLLER

Şekil 1. Stratejik Planlama Süreci Tablosu .....	10
Şekil 2. Mevzuat Tablosu .....	18
Şekil 3. Teşkilat Şeması .....	29



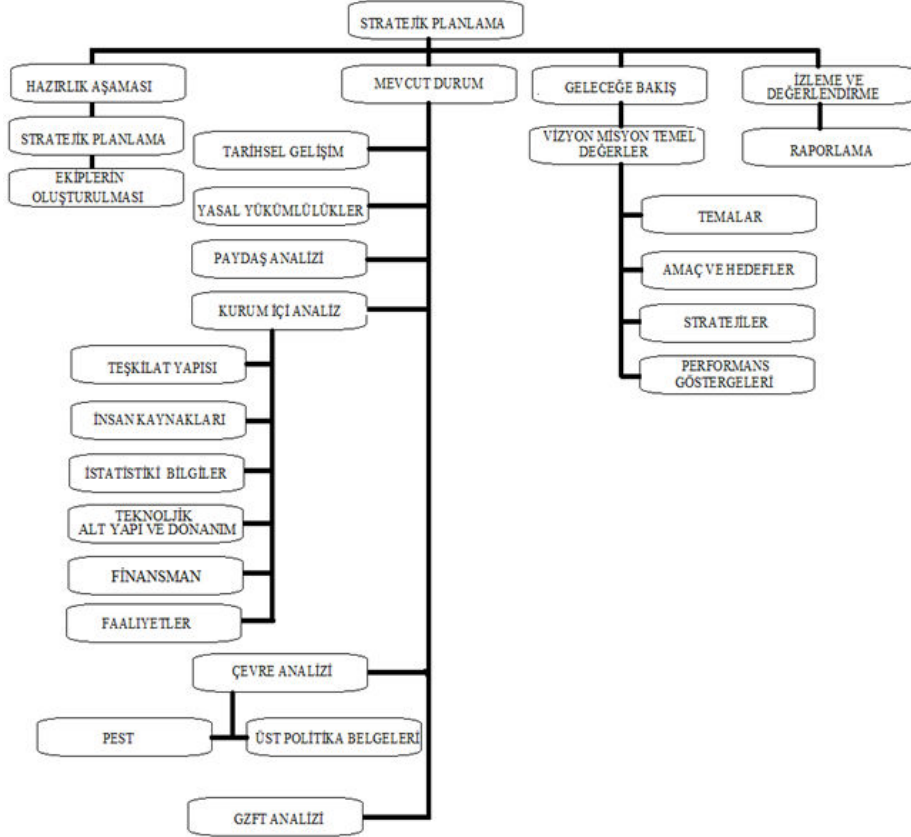
# 1.BÖLÜM

## GİRİŞ VE STRATEJİK PLANIN HAZIRLIK SÜRECİ



# 1. GİRİŞ VE STRATEJİK PLANIN HAZIRLIK SÜRECİ

## 1.1 Strateji Geliştirme Kurulu ve Stratejik Plan Ekibi



Şekil 1. Stratejik Planlama Süreci Tablosu

Stratejik Planlama çalışmaları, Millî Eğitim Bakanlığı Strateji Geliştirme Başkanlığının 2022-21 Sayılı Genelgesi gereğince başlatılmıştır.

Strateji Geliştirme Kurulu: Okul müdürünün başkanlığında, bir okul müdür yardımcısı, bir öğretmen ve okul/aile birliği başkanı ile bir yönetim kurulu üyesi olmak üzere 5 kişiden oluşan üst kurul kurulur.

**Stratejik Plan Ekibi: Okul müdürü tarafından görevlendirilen ve üst kurul üyesi olmayan müdür yardımcısı başkanlığında, belirlenen öğretmenler ve gönüllü velilerden oluşur**

## **BÖLÜM I: GİRİŞ ve PLAN HAZIRLIK SÜRECİ**

2024-2028 dönemi stratejik plan hazırlanması süreci Üst Kurul ve Stratejik Plan Ekibinin oluşturulması ile başlamıştır. Ekip tarafından oluşturulan çalışma takvimi kapsamında ilk aşamada durum analizi çalışmaları yapılmış ve durum analizi aşamasında paydaşlarımızın plan sürecine aktif katılımını sağlamak üzere paydaş anketi, toplantı ve görüşmeler yapılmıştır.

Durum analizinin ardından geleceğe yönelim bölümüne geçilerek okulumuzun amaç, hedef, gösterge ve eylemleri belirlenmiştir. Çalışmaları yürüten ekip ve kurul bilgileri altta verilmiştir.

### **1.2 STRATEJİK PLANLAMA SÜRECİ**

Stratejik Planlama Çalışmaları kapsamında okul personelimiz içerisinde “Stratejik Plan Üst Kurulu” ve “Stratejik Planlama Ekibi” kurulmuştur. Önceden hazırlanan anket formlarında yer alan sorular katılımcılara yöneltilmiş ve elde edilen veriler birleştirilerek paydaş görüşleri oluşturulmuştur. Bu bilgilendirme ve değerlendirme toplantılarında yapılan anketler ve hedef kitleye yöneltilen sorularla mevcut durum ile ilgili veriler toplanmıştır.

#### **Stratejilerin Belirlenmesi;**

Stratejik planlama ekibi tarafından, tüm iç ve dış paydaşların görüş ve önerileri bilimsel yöntemlerle analiz edilerek planlı bir çalışmayla stratejik plan hazırlanmıştır. Bu çalışmalarda izlenen adımlar;

**1.** Okulun var oluş nedeni (**misyon**), ulaşmak istenilen nokta (**vizyon**) belirlenip okulumuzun tüm paydaşlarının görüşleri ve önerileri alındıktan sonra vizyona ulaşmak için gerekli olan **stratejik amaçlar** belirlenmiştir. Stratejik amaçlar;

**a.** Okul içinde ve faaliyetlerimiz kapsamında iyileştirilmesi, korunması veya önlem alınması gereken alanlarla ilgili olan stratejik amaçlar,

**b.** Okul içinde ve faaliyetler kapsamında yapılması düşünülen yenilikler ve atılımlarla ilgili olan stratejik amaçlar,

c. Yasalar kapsamında yapmak zorunda olduğumuz faaliyetlere ilişkin stratejik amaçlar olarak da ele alınmıştır.

2. Stratejik amaçların gerçekleştirilebilmesi için **hedefler** konulmuştur. Hedefler stratejik amaçla ilgili olarak belirlenmiştir. Hedeflerin spesifik,ölçülebilir, ulaşılabilir, gerçekçi, zamana bağlı, sonuca odaklı, açık ve anlaşılabilir olmasına özen gösterilmiştir.

3. Hedeflere uygun belli bir amaca ve hedefe yönelen, başlı başına bir bütünlük oluşturan, yönetilebilir, maliyetlendirilebilir faaliyetler belirlenmiştir. Her bir faaliyet yazılırken; bu faaliyet “bizi amacımıza ulaştırır mı” sorgulaması yapılmıştır

4. Hedeflerin/faaliyetlerin gerçekleştirilebilmesi için sorumlu ekipler ve zaman belirtilmiştir

5. Faaliyetlerin başarısını ölçmek için **performans göstergeleri** tanımlanmıştır.

6. Strateji, alt hedefler ve faaliyet/projeler belirlenirken yasalar kapsamında yapmak. zorunda olunan faaliyetler, paydaşların önerileri, çalışanların önerileri, önümüzdeki dönemde beklenen değişiklikler ve GZFT (SWOT) çalışması göz önünde bulundurulmuştur

7. GZFT çalışmasında ortaya çıkan zayıf yanlar iyileştirilmeye, tehditler bertaraf edilmeye; güçlü yanlar ve fırsatlar değerlendirilerek kurumun faaliyetlerinde fark yaratılmaya çalışılmıştır; önümüzdeki dönemlerde beklenen değişikliklere göre de önlemler alınmasına özen gösterilmiştir.

8. Strateji, Hedef ve Faaliyetler kesinleştikten sonra her bir faaliyet için. maliyetlendirilme yapılmıştır

9. Maliyeti hesaplanan her bir faaliyetler için kullanılacak kaynaklar belirtilmiştir. Maliyeti ve kaynağı hesaplanan her bir faaliyet/projenin toplamları hesaplanarak bütçeler ortaya çıkartılmıştır.

Yukarıdaki çalışmalar gerçekleştirildikten sonra Tüpraş 50. Yıl Anadolu Lisesi'nin 2024-2028 Dönemi Stratejik Plan taslağı son halini almış ve onaya sunulmuştur.

**Tüpraş 50. Yıl Anadolu Lisesi**  
**Stratejik Plan Ekibi**

## 2024-2028 Yılı Stratejik Plan Geliştirme Ekibi

S.NO	Ad Soyadı	Görevi	Görev Yeri
1	Mustafa Bülent EKER	MDR. YRDM/EKİP BŞK.	Tüpraş 50. Yıl Anadolu Lisesi
2	Nihal KARAKAŞ	ÖĞRETMEN/ÜYE	Tüpraş 50. Yıl Anadolu Lisesi
3	Ramazan DEMİRBAŞ	ÖĞRETMEN/ÜYE	Tüpraş 50. Yıl Anadolu Lisesi
4	Ünsal GÖKÇAN	ÖĞRETMEN/ÜYE	Tüpraş 50. Yıl Anadolu Lisesi
5	Leyla KARA	ÖĞRETMEN/ÜYE	Tüpraş 50. Yıl Anadolu Lisesi
6	Gülşem ERDEN	ÖĞRETMEN/ÜYE	Tüpraş 50. Yıl Anadolu Lisesi
7	Ahmet KAYMAZ	ÖĞRETMEN/ÜYE	Tüpraş 50. Yıl Anadolu Lisesi
8	Nida KAYA	ÖĞRETMEN/ÜYE	Tüpraş 50. Yıl Anadolu Lisesi

## 2024-2028 Yılı Stratejik Plan Planlama Ekibi

S.NO	Ad Soyadı	Görevi	Görev Yeri
1	Ömer KESKİNLİ	MDR. BAŞYRDM/EKİP BŞK	Tüpraş 50. Yıl Anadolu Lisesi
2	Serpil KILIÇ	ÖĞRETMEN/ÜYE	Tüpraş 50. Yıl Anadolu Lisesi
3	Elife SEYHAN	ÖĞRETMEN/ÜYE	Tüpraş 50. Yıl Anadolu Lisesi
4	Yasemin Ercan DEMİRGÜRZ	ÖĞRETMEN/ÜYE	Tüpraş 50. Yıl Anadolu Lisesi
5	Zeynep ÖZÇELİK	ÖĞRETMEN/ÜYE	Tüpraş 50. Yıl Anadolu Lisesi
6	Abdussamed DOĞAN	ÖĞRETMEN/ÜYE	Tüpraş 50. Yıl Anadolu Lisesi
7	Murat BAYIR	ÖĞRETMEN/ÜYE	Tüpraş 50. Yıl Anadolu Lisesi
8	Çiğdem ŞENBAY	ÖĞRETMEN/ÜYE	Tüpraş 50. Yıl Anadolu Lisesi

## STRATEJİK PLAN ÜST KURULU

Üst Kurul Bilgileri		Ekip Bilgileri	
Adı Soyadı	Unvanı	Adı Soyadı	Unvanı
<b>AHMET ERTEM</b>	Kurul Başkanı	MUSTAFA BÜLENT EKER	<b>MDR. YRD.</b>
<b>YASİN DELİKAYA</b>	Kurul Üyesi	YASEMİN ERCAN DEMİRGÜZR	<b>ÖĞRETMEN</b>
<b>GÜLŞEM ERDEN</b>	Biyoloji Öğretmeni	BANU GÜRLER	<b>ÖĞRETMEN</b>
	Bilişim Teknolojileri Öğretmeni		<b>ÖĞRETMEN</b>
	Okul Aile Birliği Başkanı	FEHMİ TIRMIK	<b>ÖĞRETMEN</b>
	<b>Okul Aile Birliği Yönetim Kurulu Üyesi</b>	<b>NİHAL KARAKAŞ</b>	<b>ÖĞRETMEN</b>

# Durum Analizi



## BÖLÜM II: DURUM ANALİZİ

Durum analizi bölümünde okulumuzun mevcut durumu ortaya konularak neredeyiz sorusuna yanıt bulunmaya çalışılmıştır.

Bu kapsamda okulumuzun kısa tanıtımı, okul künyesi ve temel istatistikleri, paydaş analizi ve görüşleri ile okulumuzun Güçlü Zayıf Fırsat ve Tehditlerinin (GZFT) ele alındığı analize yer verilmiştir.

### 2.1 Kurumsal Tarihçe

1970-1971 öğretim yılında Tütünçiftlik Köyü'nde "Tütünçiftlik Ortaokulu" Yeniyalı İlkokulu bünyesinde eğitim öğretime başlamıştır. Cumhuriyetimizin 50.Yılında İpraş Rafinerisi Yönetim Kurulu kararıyla bugünkü yeni bina yapılmış ve 15.05.1973 gün ve 25228 sayılı MEB mucibi ile her iki okul birleştirilmiştir. "Tütünçiftlik Ortaokulu" ismi kaldırılarak, "Tütünçiftlik 50.Yıl Ortaokulu" adı verilmiştir. Çevre Nüfusunun hızla artması nedeniyle, mevcut binanın ihtiyaca cevap vermeyeceği anlaşıncaya, konu yine İpraş yetkililerince görüşülmüş ve binamızın üzerine bir kat yapımı gerçekleştirilmiştir. Milli Eğitim Bakanlığı'nın 26.05.1980 gün ve 72616 sayılı olurları sonucu okulumuz lise olmuş ve 12.01.1981 gün ve 07921 sayılı onay ile okulumuz " Tütünçiftlik İpraş 50.Yıl Lisesi" olarak adlandırılmıştır. Kuruluşun adı Tüpraş olarak değiştirilince okulumuzun adı da 1992–1993 öğretim yılında Tüpraş 50.Yıl Lisesi olmuştur. Okulumuz ismini Tüpraş Rafineri Müdürlüğü tarafından yaptırılması nedeniyle bu kuruluştan almıştır.2010 yılında Kocaeli Büyükşehir Belediyesi tarafından Kapalı Spor salonu okulumuza kazandırılmıştır.2012-2013 Eğitim Öğretim yılında Anadolu Lisesine dönüştürülen okulumuz Tüpraş 50. Yıl Anadolu Lisesi ismini almıştır. Eğitim – Öğretim faaliyetlerine devam etmektedir. Okulumuzun halen kullanılmakta olan iki binası mevcuttur. Okulumuzda toplam 19 derslik, 1 Spor Salonu bulunmaktadır.. Okulumuzda şu anda 649 örgün eğitim öğrencisi bulunmaktadır. Okulumuzda TÜBİTAK projeleri kapsamında proje çalışmaları sürdürülmektedir. Okulumuz „Beyaz Bayrak“ ve „ Beslenme Dostu Okul“ “sertifikası sahibidir.

### 2.2 UYGULANMAKTA OLAN STRATEJİK PLANIN DEĞERLENDİRİLMESİ

Kuruluş içi analiz başlığı altında Müdürlüğün; Kurumsal, Beşeri, Teknolojik ve Mali Yapısı ile Kurum Kültürüne ait bilgileri yer almaktadır. Analiz de kullanılan istatistik veriler; Millî Eğitim Bakanlığı resmi istatistik programına dayalı “Millî Eğitim İstatistikleri ”yayınlarından ve Müdürlüğümüz Strateji Geliştirme Hizmetleri “İstatistik Biriminden; mali kaynaklara ilişkin veriler ise Destek Hizmetleri Şubesiinden temin edilmiştir. Okulumuz 2019-2023 Stratejik Planı 2019 yılında yürürlüğe girmiştir. Stratejik Plan; hazırlık süreci, durum analizi, geleceğe bakış, maliyetlendirme ile izleme ve değerlendirme bölümlerinden oluşmaktadır. 2019-2023 Stratejik Planı'nda 5 amaç, 10 strateji, 16 performans göstergesi bulunmaktadır. Okulumuz birimleri tarafından üretilen veri setlerine dayalı olarak söz konusu performans göstergeleri analiz edildiğinde, plan öncesi döneme göre ilerleme kaydeden, mevcut durumunu koruyan veya gerileme olduğu tespit edilen bazı performans göstergeleri olduğu belirlenmiştir.

Okulumuz 2019-2023 Stratejik Planında yer alan amaçlardan “Güvenli, sağlıklı ve albenisi olan bir çevre yaratılması için; istenmeyen davranışlar engellenecek, disiplin olayları ve kirlilik azaltılarak okulumuzdaki yaşam kalitesi yükseltilecektir.” Şeklinde ifade edilen amaç kapsamında hedeflenen “Disiplin cezası alan öğrenci sayısını her yıl % 5 azaltmak” hedefine ulaşmak konusunda yürütülen çalışmalar



etkilerini göstermiş, daha az disiplin konularıyla karşılaşmıştır.

Okulumuz 2019-2023 Stratejik Planında yer alan amaçlardan “*Okulumuzu tanıtmak ve başarılarıyla öne çıkan bir yer edinmek.*” şeklinde ifade edilen amaç kapsamında hedeflenen “*Okulumuzun İlimizde, ülke genelinde sportif ve sosyal faaliyetlere katılımını her yıl % 5 ve derece alanların sayısını her yıl % 3 arttırmak.*” hedefine özellikle okulun deprem güçlendirmesinde olması ve başka bir okulda eğitim faaliyetlerini sürdürmesinden dolayı hedefe ulaşma konusunda başarısızlık yaşanmıştır.

Okulumuz 2019-2023 Stratejik Planında yer alan amaçlara bakıldığında özellikle hedeflerden uzaklaşılan konuların yönetici sirkülasyonunun fazla olması, okulun deprem güçlendirmesi sırasında yaşadığı sorunların dikkat çektiği yeni dönemde oluşturulan stratejik planda okulun hedef-amaç konusunda yeni Türkiye eğitim vizyonu ile beraber gelişimin yaşanacağı düşünülmektedir.

## 2.3 Mevzuat Analizi

Şekil 2. Mevzuat Tablosu

Yasal Yükümlülük	Dayanak	Tespitler	İhtiyaçlar
<ul style="list-style-type: none"><li>Okulumuz “Dayanak” başlığı altında sıralanan Kanun, Kanun Hükmünde Kararname, Tüzük, Genelge ve Yönetmeliklerdeki ilgili hükümleri yerine getirmek</li><li>“Eğitim-öğretim hizmetleri, insan kaynaklarının gelişimi, halkla ilişkiler, stratejik plan hazırlama, stratejik plan izleme değerlendirme süreci iş ve işlemleri” faaliyetlerini yürütmek.</li><li>Resmî kurum ve kuruluşlar, sivil toplum kuruluşları ve özel sektörle mevzuat hükümlerine aykırı olmamak ve faaliyet alanlarını kapsamak koşuluyla protokoller ve diğer iş birliği çalışmalarını</li></ul>	<ul style="list-style-type: none"><li>T.C. Anayasası</li><li>1739 Sayılı Milli Eğitim Temel Kanunu</li><li>652 Sayılı MEB Teşkilat ve Görevleri Hakkındaki Kanun Hükmünde Kararname</li><li>222 Sayılı Milli Eğitim Temel Kanunu</li><li>657 Sayılı Devlet Memurları Kanunu</li><li>5442 Sayılı İl İdaresi Kanunu</li><li>3308 Sayılı Mesleki Eğitim Kanunu</li><li>439 Sayılı Ek Ders Kanunu</li><li>4306 Sayılı Zorunlu İlköğretim ve Eğitim Kanunu</li><li>5018 sayılı Kamu Mali Yönetimi ve Kontrol Kanunu</li><li>MEB Personel Mevzuat</li></ul>	<ul style="list-style-type: none"><li>Müdürlüğümüzün hizmetlerini mevzuattaki hükümlere uygun olarak yürütmektedir.</li><li>Diğer kurumlarla iş birliği gerektiren çalışmalarda gerek tabi olduğumuz mevzuat gerekse diğer kurumların mevzuatları arasında uyumsuzluk ortaya çıkabilmektedir.</li><li>Tabi olduğumuz mevzuatın kapsamı, Müdürlüğümüzün yetkilerini çeşitlendirmekle birlikte sınırlamaktadır.</li><li>Kurumsal kültürümüz, mevzuatta sık yaşanan değişikliklere hazırlıklı olmasına rağmen öğrenci ve velilerimizden oluşan paydaşlarımız, yeni</li></ul>	<ul style="list-style-type: none"><li>Diğer kurumlarla iş birliğinde, yetki alanının genişletilmesi</li><li>Mevzuat itibarıyla Okul Müdürlerinin yetkilerinin artırılması</li><li>Eğitim uygulamaları konusunda ulusal düzeyde tanıtım çalışmaları yaparak öğrenci ve velilerinin bilgilendirilmesi</li><li>Mevzuatta ihtiyaç duyulan değişikliklerde “yenileme” çalışmaları yerine “güncelleme” çalışmalarına yer verilmesi</li><li>Öğrenci velilerinin eğitim faaliyetlerine müdahale alanlarının sınırlandırılması için yasal tedbirlerin alınması</li><li>Mevzuatın, çalışanların kendilerini güvende hissedebileceği şekilde yeniden düzenlenmesi</li></ul>

<p>yürütmek</p> <ul style="list-style-type: none"><li>• Ortaöğretim öğrencilerinin okula kayıt, sınıf geçme, devam-devamsızlık, sosyal sorumluluk çalışmaları vb. iş ve işlemleri</li></ul>	<p>Bülteni</p> <ul style="list-style-type: none"><li>• Taşıma Yoluyla Eğitime Erişim Yönetmeliği</li><li>• MEB Millî Eğitim Müdürlükleri Yönetmeliği</li><li>• Millî Eğitim Bakanlığı Rehberlik ve Psikolojik Danışma Hizmetleri Yönetmeliği</li><li>• Sosyal Etkinlikler Yönetmeliği</li><li>• MEB Eğitim Kurulları ve Zümreleri Yönergesi</li></ul>	<p>ve farklı çalışmalara uyuma direnç göstermektedir.</p> <ul style="list-style-type: none"><li>• Mevzuat itibariyle öğrenci velilerinin eğitim faaliyetlerine müdahale alanını sınırlandıran herhangi bir mekanizma bulunmamaktadır.</li></ul>	
---	---	---	--

## 2.4 Üst Politika Belgeleri Analizi

Üst politika belgeleri;

- 12. Kalkınma Planı
- Cumhurbaşkanlığı Programı,
- Orta Vadeli Program,
- Cumhurbaşkanlığı Yıllık Programı,
- Millî Eğitim Bakanlığı Stratejik Planı,
- İl Millî Eğitim Müdürlüğü Stratejik Planı,
- İlçe Millî Eğitim Müdürlüğü Stratejik Planı

**Tablo 2. Üst Politika Belgeleri Analizi Tablosu**

Üst Politika Belgesi	İlgili Bölüm/Referans	Verilen Görevler/İhtiyaçlar
<b>12. Kalkınma Planı</b>	Nitelikli İnsan, Güçlü Aile, Sağlıklı Toplum	<b>İnsan odaklı, milli ve insani değerleri haiz, eğitilmiş, kültürlü, üretken ve sağlıklı nesillerin yetiştirilmesi</b>
<b>Cumhurbaşkanlığı Yıllık Programı</b>	Tedbir 670.2.	<b>Okul kaynaklarının etkin, verimli ve ekonomik kullanılması için bütçeyi izleme ve takip sistemi</b>
<b>Millî Eğitim Bakanlığı Stratejik Planı</b>	<b>Amaç 2. Hedef 2.1</b>	<b>Çağın ihtiyaç duyduğu bilgi, beceri ve yetkinlikleri kazandıran, teknolojiyi üreten, tarih bilinci ve bilim aracılığıyla geleceği kurgulayan, nitelikli insan kaynağı yetiştiren, ekonomiye katkı sunan, değerleriyle bireyi hayata hazır kılan, empati ve nezaket kazandıran bir ortaöğretim yapısı ile öğrenciler yetiştirmek.</b>

## 2.5 Faaliyet Alanları ile Ürün/Hizmetlerin Belirlenmesi

Tablo 3. Faaliyet Alanlar/Ürün ve Hizmetler Tablosu

Faaliyet Alanı	Ürün/Hizmetler
Öğretim-egitim faaliyetleri	Eğitim-öğretim iş ve işlemleri Öğrenci İşleri Kayıt-nakil işleri Devam-devamsızlık Sınıf geçme Sınav hizmetleri
Rehberlik faaliyetleri	Öğrencilere rehberlik yapmak Velilere rehberlik etmek Rehberlik faaliyetlerini yürütmek
Sosyal faaliyetler	Okul içi <ul style="list-style-type: none"><li>• Gösteri,</li><li>• Şiir dinletisi,</li><li>• Turnuva,</li><li>• Konferans, panel,</li><li>• Sempozyum,</li><li>• Sergi,</li><li>• Kermes,</li><li>• Gezi,</li></ul>
Sportif faaliyetler	<ul style="list-style-type: none"><li>• Turnuvalar</li><li>• Okul sporları faaliyetleri</li></ul>
Kültürel ve sanatsal faaliyetler	<ul style="list-style-type: none"><li>• Konser</li></ul>

	<ul style="list-style-type: none"><li>• <b>Anma Törenleri</b></li></ul>
<b>İnsan kaynakları faaliyetleri (mesleki gelişim faaliyetleri, personel etkinlikleri...)</b>	<ul style="list-style-type: none"><li>• <b>Meslek Tanıtım Günleri</b></li><li>• <b>Üniversite Gezileri</b></li><li>• <b>Öğretmen gezi etkinlikleri</b></li><li>• <b>Yemek organizasyonları</b></li></ul>
<b>Okul aile birliği faaliyetleri</b>	<ul style="list-style-type: none"><li>• <b>Kermes</b></li><li>• <b>Gezi</b></li></ul>
<b>Öğrencilere yönelik faaliyetler</b>	<ul style="list-style-type: none"><li>• <b>Gezi</b></li><li>• <b>Mezuniyet</b></li><li>• <b>Okul Turnuvaları</b></li></ul>
<b>Ölçme değerlendirme faaliyetleri</b>	<ul style="list-style-type: none"><li>• <b>Destekleme ve Yetiştirme Kursları</b></li><li>• <b>Deneme Sınavları</b></li></ul>

## 2.6 Paydaş Analizi

Paydaş analizi kapsamında, öncelikle paydaşlar belirlenerek iç ve dış paydaş olarak tasnif edilmiştir. Katılımcılığı artırmak ve paydaş görüşlerini plana yansıtılabilmek amacıyla anket uygulaması, mülakat, atölye çalışması ve toplantılardan yararlanılmıştır.

**Tablo 4. Paydaş Sınıflandırma ve Önceliklendirme Tablosu**

PAYDAŞLAR		İÇ PAYDAŞ	DIŞ PAYDAŞ	ÖNCELİĞİ (5 Yüksek Öncelik -1 Düşük Öncelik)
Millî Eğitim Bakanlığı			X	3
Valilik			X	4
İl Millî Eğitim Müdürlüğü			X	3
Kaymakamlık			X	3
İlçe Millî Eğitim Müdürlüğü			X	5
Öğretmenler		X		5
Öğrenciler		X		5
Veliler			X	4
Okul Aile Birliği		X		5
Diğer çalışanlar		X		5
Kocaeli Üniversitesi			X	1

<b>Körfez Belediyesi</b>		X	<b>4</b>
<b>Güvenlik Güçleri (Emniyet, Jandarma)</b>		X	<b>3</b>
<b>Muhtarlık</b>		X	<b>4</b>
<b>Sivil Toplum Kuruluşları</b>		X	<b>3</b>

### **Öğrenci Anketi Sonuçları:**

Öğretmenleriyle ihtiyaç duyduğunda rahatlıkla görüşebildiği, okul müdürü ile ihtiyaç duyduğunda rahatlıkla konuşabildiği, okulun rehberlik servisinden yeterince yararlanabildiği, okula ilettiğimiz öneri ve isteklerimiz dikkate alındığı, okula ilettiğimiz öneri ve isteklerin dikkate alındığı, okulda kendisini güvende hissettiği, okulda öğrencilerle ilgili alınan kararlarda bizlerin görüşleri aldığı, öğretmenlerin yeniliğe açık olarak derslerin işlenişinde çeşitli yöntemler kullandığı, öğretmenlerin derslerde konuya göre uygun araç gereçler kullandığı, teneffüslerde ihtiyaçlarını giderebildiği, okulun içi ve dışının temiz olduğu, okulun binası ve diğer fiziki mekânların yeterli olduğu, okul kantininde satılan malzemelerin sağlıklı ve güvenli olduğu, okulumuzda yeterli miktarda sanatsal ve kültürel faaliyetlerin düzenlendiği gibi sonuçlar çıkmıştır.

### **Öğretmen Anketi Sonuçları:**

Okulumuzda alınan kararların, çalışanların katılımıyla alındığı, kurumdaki tüm duyurular çalışanlara zamanında iletilindiği, her türlü ödüllendirmede adil olma, tarafsızlık ve objektiflik esas olduğu, kendisini, okulun değerli bir üyesi olarak gördüğü, çalıştığı okulun kendisini geliştirme imkânı tanıdığına, okulun teknik araç ve gereç yönünden yeterli donanıma sahip olduğu, okulda çalışanlara yönelik sosyal ve kültürel faaliyetler düzenlendiği, okulda öğretmenler arasında ayırım yapılmadığı, okulumuzda yerelde ve toplum üzerinde olumlu etki bırakacak çalışmalar yapıldığı, yöneticilerimizin yaratıcı ve yenilikçi düşüncelerin üretilmesini teşvik ettiği, yöneticiler, okulun vizyonunu, stratejilerini, iyileştirmeye açık alanlarını vs. çalışanlarla paylaştığı, okulumuzda sadece öğretmenlerin kullanımına tahsis edilmiş yerler yeterli olduğu, alanına ilişkin yenilik ve gelişmeleri takip eder ve kendisini güncellediği gibi sonuçlar çıkmıştır.

### **Veli Anketi Sonuçları:**

İhtiyaç duyduğumda okul çalışanlarıyla rahatlıkla görüşebildiği, velileri ilgilendiren okul duyurularını zamanında öğrendiği, öğrencimle ilgili konularda okulda rehberlik hizmeti alabildiği, okula ilettiğim istek ve şikâyetlerim dikkate alındığı, okulda bizleri ilgilendiren kararlarda görüşlerimiz dikkate alındığı, öğretmenler yeniliğe açık olarak derslerin işlenişinde çeşitli yöntemler kullandığı, okulda yabancı kişilere karşı güvenlik önlemlerinin alındığı, E-Okul Veli Bilgilendirme Sistemi ile okulun internet sayfasını düzenli olarak takip ettiği, çocuğumun okulunu sevdiğini ve öğretmenleriyle iyi anlaştığını düşündüğü, okul, teknik araç ve gereç yönünden yeterli donanıma sahip olduğu, okulun her zaman temiz ve bakımlı olduğu, okulun binası ve diğer fiziki mekânlar yeterli olduğu, okulumuzda yeterli miktarda sanatsal ve kültürel faaliyetler düzenlenmekte olduğu gibi sonuçlar ortaya çıkmıştır.

### **GZFT (Güçlü, Zayıf, Fırsat, Tehdit) Analizi \***

Okulumuzun temel istatistiklerinde verilen okul künyesi, çalışan bilgileri, bina bilgileri, teknolojik kaynak bilgileri ve gelir gider bilgileri ile



paydaş anketleri sonucunda ortaya çıkan sorun ve gelişime açık alanlar iç ve dış faktör olarak değerlendirilerek GZFT tablosunda belirtilmiştir. Dolayısıyla olguyu belirten istatistikler ile algıyı ölçen anketlerden çıkan sonuçlar tek bir analizde birleştirilmiştir.

Kurumun güçlü ve zayıf yönleri donanım, malzeme, çalışan, iş yapma becerisi, kurumsal iletişim gibi çok çeşitli alanlarda kendisinden kaynaklı olan güçlülükleri ve zayıflıkları ifade etmektedir ve ayrımda temel olarak okul müdürü/müdürlüğü kapsamında bakılarak iç faktör ve dış faktör ayrımı yapılmıştır.

Paydaş anketlerine ilişkin ortaya çıkan temel sonuçlar şu şekildedir:

### Öğrenci Anketi Sonuçları:

NO	LİSE ÖĞRENCİLERİ İÇİN KONU BAŞLIKLARI	5 üzerinde n aldığı Puan
01-	Okulda kendimi güvende hissediyorum.	4,71
02-	Okul temiz ve hijyeniktir.	4,02
03-	Okulun fiziki koşullarını yeterlidir.	4,65
04-	Okul, yeni kabul edilen öğrencilere uygun desteği sağlar.	4,05
05-	Farklı kültürlerden gelen öğrencilerin bu okulda memnuniyetle karşılanacağını düşünüyorum.	3,80
06-	Öğretmenlerime ihtiyaç duyduğumda kolaylıkla görüşebilirim.	4,86
07-	Okul müdürüne ihtiyaç duyduğumda kolaylıkla görüşebilirim.	4,54
08-	Okul rehberlik servisinden ihtiyaçlarım doğrultusunda faydalanabiliyorum.	4,72
09-	Okul kişisel hedefler belirlememde ve bu hedeflere ulaşmamda yeterli rehberlik ediyor.	4,26
10-	Okulumda yer almam için birçok fırsat var.	3,85
11-	Okul bana yeterli ders dışı etkinlik olanakları sunuyor.	3,98
12-	Okul kulüpleri amacına uygun şekilde gelişimime katkı sağlıyor.	3,25
13-	Öğretmenlerim sınıfta adil kurallara sahipler ve tarafsızlar.	4,22
14-	Öğretmenlerim beni daha iyi performans göstermem için teşvik ediyor.	4,02
15-	Öğretmenlerim derslerin işlenişinde farklı ve ilgi çekici yöntemler kullanır.	3,70
16	Sınav ve ödevlerin beni değerlendirmek için adil ve yeterli olduğunu düşünüyorum.	4,30

17-	Okulda düzenlene sanatsal ve kültürel faaliyetler yeterlidir.	3,10
18-	Okulda öğrencilerin görüşleri dikkate alınır.	3,45
19-	Okul kantininde yeterli ve sağlıklı yiyecekler var.	3,60
20-	<b>DYK'leri yeterli buluyorum.</b>	<b>2,92</b>

**Tablo 5. Öğrenci Anketi Sonuçları Tablosu**

**Öğretmen Anketi Sonuçları:**

**Tablo 6. Öğretmen Anketi Sonuçları Tablosu**

NO	ÖĞRETMENLER İÇİN KONU BAŞLIKLARI	5 üzerinde n aldığı Puan
01-	Okulun misyonu ve vizyonunu tam olarak anlıyorum.	4,30
02-	Okulda eğitim ve yönetim kalitesi sürekli olarak gelişiyor.	3,55
03-	Okul temiz ve hijyeniktir.	4,50
04-	Okul, öğrencilerin ve personelin güvenliğini sağlamak için uygun güvenlik önlemleri alır.	3,92
05-	Okul, yeni kabul edilen öğrencilere uygun desteği sağlar.	4,20
06-	Okulumuz mesleki yeterliliğimi geliştirmek için eğitim fırsatları sunuyor.	3,75
07-	Okul yönetimimiz öğretmenleri etkin bir şekilde yönlendirir.	4,45
08-	Okulumuz, öğrencilerin öğrenme ilgisini uyandıracak bir öğrenme ortamı oluşturmuştur.	3,80
09-	Etkili bir öğretmen olmak için ihtiyaç duyduğum kaynaklara erişimim var.	3,90
10-	Bana sunulan kaynakları kullanmak için gerekli eğitime sahibim.	4,02
11-	Okulumuzun, farklı ihtiyaçları olan öğrencileri desteklemek için etkin bir politikası vardır.	3,85
12-	Okulumuz müfredat uygulamasını etkin bir şekilde izler.	4,10
13-	Okulumuz, velilere uygun etkinlikler düzenlemektedir.	3,60
14-	Diğer öğretmenlerle iş birliği yaparım.	4,40
15-	Okul personeli arasında dostane bir ilişki sürdürülür.	3,76
16	Takım ruhumuz ve moralimiz yüksek.	3,50
17-	<b>Okulumuza aidiyet hissediyorum.</b>	4,10

## Veli Anketi Sonuçları:

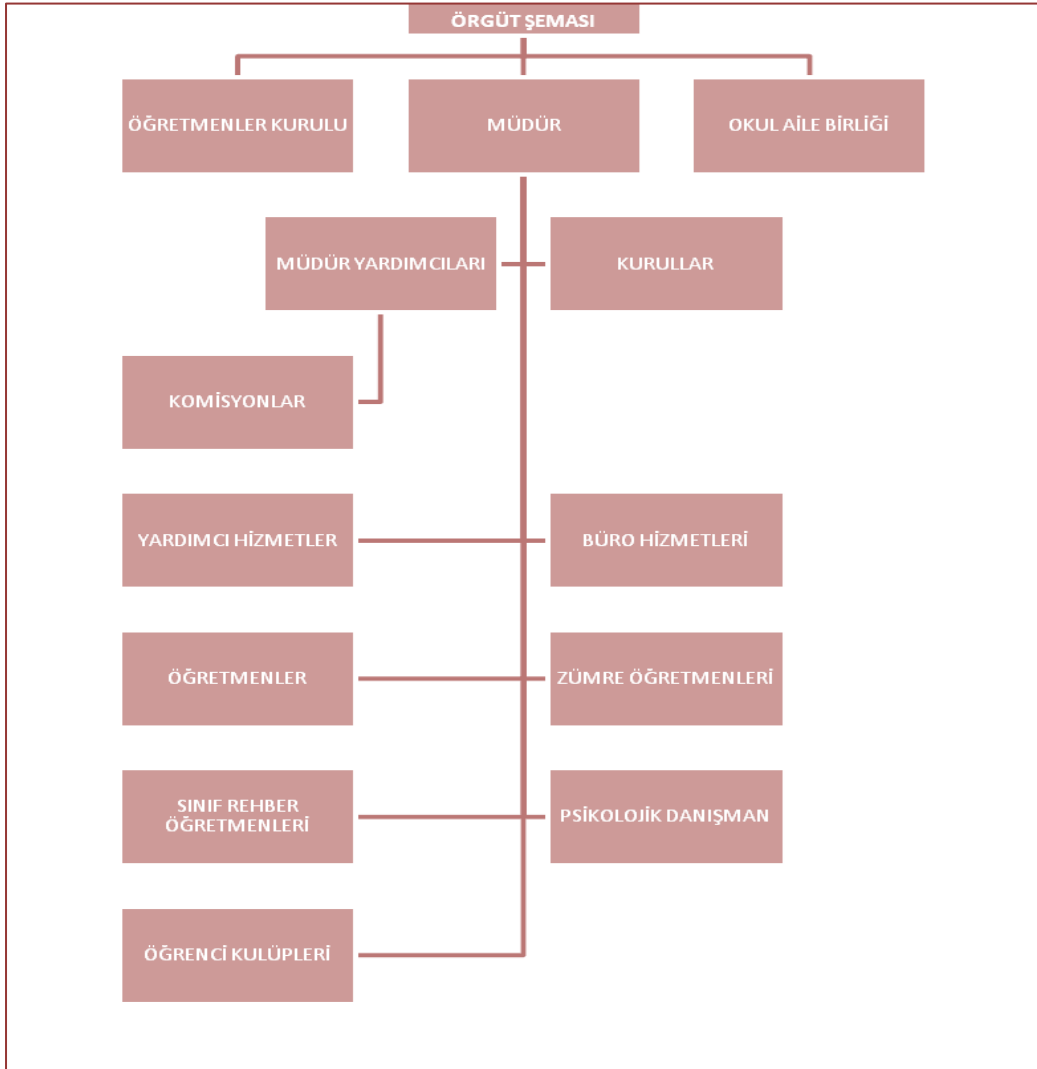
**Tablo 7. Veli Anketi Sonuçları Tablosu**

NO	VELİLER İÇİN KONU BAŞLIKLARI	5 üzerinde n aldığı Puan
01-	Okulun misyonu ve vizyonunu tam olarak anlıyorum.	3,56
02-	Okulda eğitim ve yönetim kalitesi sürekli olarak gelişiyor.	4,06
03-	Okul temiz ve hijyeniktir.	4,76
04-	Okul, öğrencilerin ve personelin güvenliğini sağlamak için uygun güvenlik önlemleri alır.	3,30
05-	Okul, yeni kabul edilen öğrencilere uygun desteği sağlar.	3,60
06-	Okul, çocuğumun okumaya olan ilgisini geliştirmesine yardımcı olabilir.	3,76
07-	Okul çocuğumun öğrenme ilgisini güçlendiriyor.	3,42
08-	Okul çocuğumun ahlaki gelişimini teşvik edebilir.	3,50
09-	Okulda kullanılan değerlendirme yöntemleri çocuğumun gelişimini tüm yönleriyle anlamama yardımcı oluyor.	4,14
10-	Okul, çocuğumun öğrenme performansı ve gelişimi hakkında beni iyi bilgilendiriyor.	3,94
11-	Okul çocuğuma duygusal rahatsızlık ve öğrenme güçlükleri ile karşılaştığında yeterli desteği ve rehberlik sağlar.	3,82
12-	Öğretmenlerin benimle iletişim kurma yöntemlerinden memnunum.	4,20
13-	Herhangi bir problem durumunda müdür endişelerime cevap veriyor.	4,51
14-	Okulda, velilerin ihtiyaçlarına uygun eğitim faaliyetleri düzenlenir.	4,01
15-	Okul, çocukların gelişimini desteklemek için velilerle iyi bir ilişki kurar.	4,20
16-	Okul, aktif veli katılımını teşvik eder.	3,85
17-	Okulun veli etkinliklerine aktif olarak katılıyorum.	3,72
18-	Bir veli olarak okula aidiyet hissediyorum.	3,90
19-	Çocuğumun ev ödevlerini tamamlamasını sağlarım.	3,15
20-	<b>Çocuğumu okumaya teşvik ederim.</b>	<b>4,15</b>

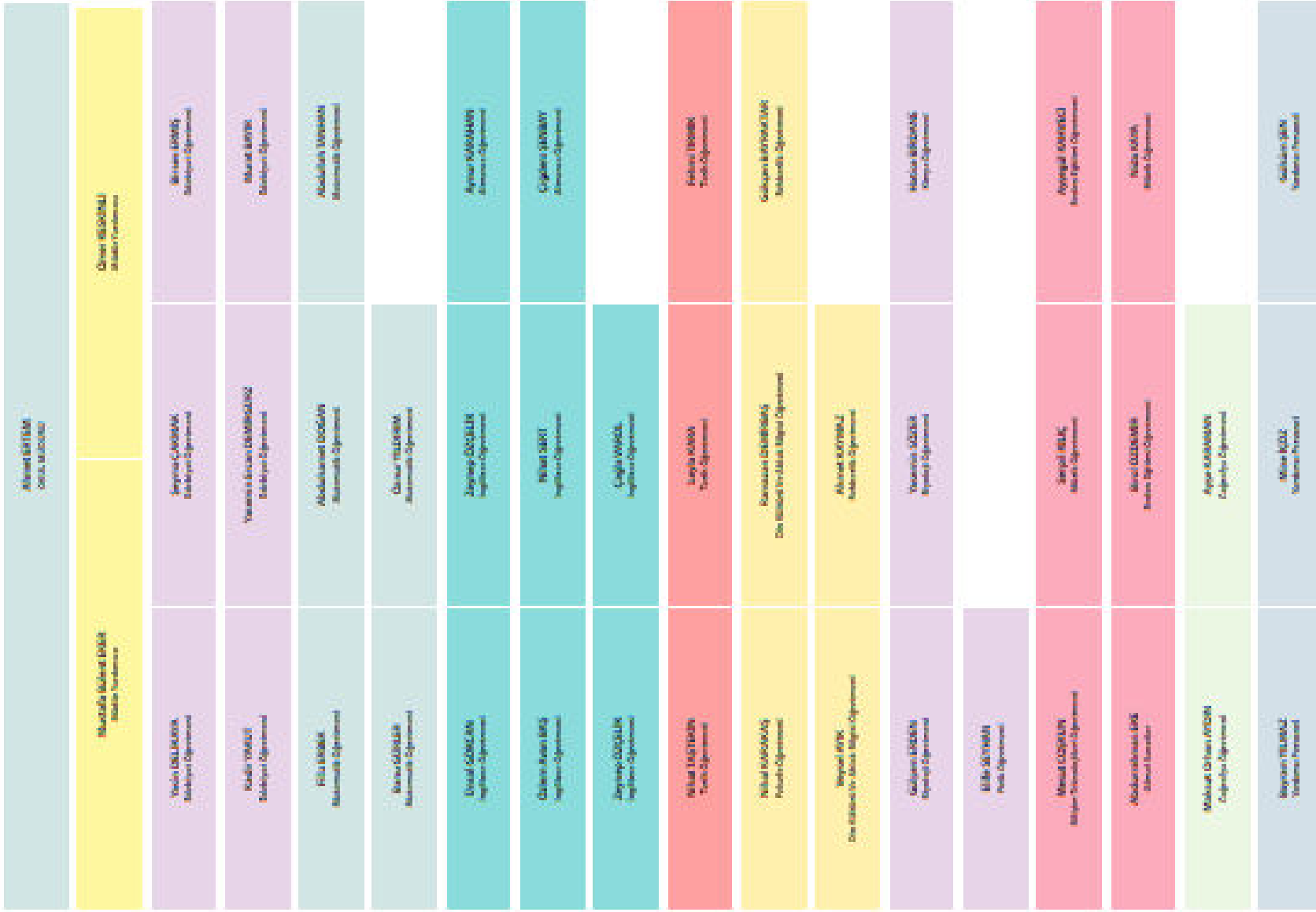
## 2.7 Kuruluş İçi Analiz

Bu bölümde; teşkilat yapısı, insan kaynaklarının yetkinlik düzeyi, kurum kültürü, teknoloji ve bilişim altyapısı, fiziki ve mali kaynaklara ilişkin analizlere yer verilmiştir.

### 2.7.1 Teşkilat Şeması



## Teşkilat Şeması



## 2.7.2 İnsan Kaynakları

Bu bölümde; okulumuz personeline ilişkin nicel veriler ile personelin sahip olduğu niteliklerin analizi yapılmıştır.

Tablo 8. Çalışanların Görev Dağılımı

Çalışanın Unvanı	Görevleri
Okul /Kurum Müdürü	<ul style="list-style-type: none"><li>• Ders okutmak</li><li>• Kanun, tüzük, yönetmelik, yönerge, program ve emirlere uygun olarak görevlerini yürütmeye,</li><li>• Okulu düzene koyar,denetler.</li><li>• Okulun amaçlarına uygun olarak yönetilmesinden, değerlendirilmesinden ve geliştirmesinden sorumludur.</li><li>• Okul müdürü, görev tanımında belirtilen diğer görevleri de yapar.</li></ul>
Müdür Yardımcısı	<ul style="list-style-type: none"><li>• Ders okutur</li><li>• Okulun her türlü eğitim-öğretim, yönetim, öğrenci, personel, tahakkuk, ayniyat, yazışma, sosyal etkinlikler, yatılılık, bursluluk, güvenlik, beslenme, bakım, nöbet, koruma, temizlik, düzen, halkla ilişkiler gibi işleriyle ilgili olarak okul müdürü tarafından verilen görevleri yapar</li><li>• Müdür yardımcıları, görev tanımında belirtilen diğer görevleri de yapar.</li></ul>
Öğretmenler	<ul style="list-style-type: none"><li>• Öğretmenler, kendilerine verilen sınıfın veya şubenin derslerini, programda belirtilen esaslara göre plânlamak, okutmak, bunlarla ilgili uygulama ve deneyleri yapmak, ders dışında okulun eğitim-öğretim ve yönetim işlerine etkin bir biçimde katılmak ve bu konularda kanun, yönetmelik ve emirlerde belirtilen görevleri yerine getirmekle yükümlüdürler.</li><li>• Okulun bina ve tesisleri ile öğrenci mevcudu, yatılı-gündüzlü, normal veya ikili öğretim gibi durumları göz önünde bulundurularak okul müdürlüğünce düzenlenen nöbet çizelgesine göre öğretmenlerin, normal öğretim yapan okullarda gün süresince, ikili öğretim yapan okullarda ise kendi devresinde nöbet tutmaları sağlanır.</li><li>• Yönetici ve öğretmenler; Resmî Gazete, Tebliğler Dergisi, genelge ve duyurulardan elektronik ortamda yayımlananları Bakanlığın web sayfasından takip eder.</li><li>• Elektronik ortamda yayımlanmayanları ise okur, ilgili yeri imzalar ve uygularlar.</li></ul>
Yönetim İşleri ve Büro Memuru	<ul style="list-style-type: none"><li>• Müdür veya müdür yardımcıları tarafından kendilerine verilen yazı ve büro işlerini yaparlar.</li><li>• Gelen ve giden yazılarla ilgili dosya ve defterleri tutar, yazılanların asıl veya örneklerini dosyalar ve saklar, gerekenlere cevap hazırlarlar.</li></ul>

	<ul style="list-style-type: none"> <li>• Memurlar, teslim edilen gizli ya da şahıslarla ilgili yazıların saklanması ve gizli tutulmasından sorumludurlar.</li> <li>• Öğretmen, memur ve hizmetlilerin özlük dosyalarını tutar ve bunlarla ilgili değişiklikleri günü gününe işlerler.</li> <li>• Arşiv işlerini düzenlerler.</li> <li>• Müdürün vereceği hizmete yönelik diğer görevleri de yaparlar.</li> </ul>
<b>Yardımcı Hizmetler Personeli</b>	<ul style="list-style-type: none"> <li>• Yardımcı hizmetler sınıfı personeli, okul yönetimince yapılacak plânlama ve iş bölümüne göre her türlü yazı ve dosyayı dağıtmak ve toplamak,</li> <li>• Başvuru sahiplerini karşılamak ve yol göstermek,</li> <li>• Hizmet yerlerini temizlemek,</li> <li>• Aydınlatmak ve ısıtma yerlerinde çalışmak,</li> <li>• Okula getirilen ve çıkarılan her türlü araç-gereç ve malzeme ile eşyayı taşıma ve yerleştirme işlerini yapmakla yükümlüdürler.</li> </ul>

**Tablo 9. İdari Personelin Hizmet Süresine İlişkin Bilgiler**

Hizmet Süreleri	2024 Yılı İtibarıyla	
	Kişi Sayısı	%
1-4 Yıl	-	-
5-6 Yıl	-	-
7-10 Yıl	-	% 50
10.....Üzeri	3	% 50

**Tablo 10. Öğretmenlerin Hizmet Süreleri (Yıl İtibarıyla)**

Hizmet Süreleri	Branşı	Kadın	Erkek	Hizmet Yılı	Toplam
1-3 Yıl		X			1
4-6 Yıl			X		2
7-10 Yıl		X	X		10
11-15 Yıl		X	X		12
16-20		X	X		3
20 ve üzeri		X	X		22



**Tablo 11. Kurumdaki Mevcut Hizmetli/ Memur Sayısı**

	Görevi	Erkek	Kadın	Eğitim Durumu	Hizmet Yılı	Toplam
1	Memur	-	-	Ön Lisans	-	0
2	Hizmetli	1	2	-	-	3
3	TYP	-	2	Lise	9 Ay	2

**Tablo 12. Okul/kurum Rehberlik Hizmetleri**

Mevcut Kapasite				Mevcut Kapasite Kullanımı ve Performans					
Psikolojik Danışman Norm Sayısı	Görev Yapan Psikolojik Danışman Sayısı	İhtiyaç Duyulan Psikolojik Danışman Sayısı	Görüşme Odası Sayısı	Danışmanlık Hizmeti Alan			Rehberlik Hizmetleri ile İlgili Düzenlenen Eğitim/Paylaşım Toplantısı vb. Faaliyet Sayısı		
				Öğrenci Sayısı	Öğretmen Sayısı	Veli Sayısı	Öğretmenlere Yönelik	Öğrencilere Yönelik	Velilere Yönelik
2	2	0	2	200	2	50	5	10	2

**Tablo 13. 2024 Yılı Kurumdaki Mevcut Öğretmen Sayısı**

Sıra No	Branşı	Erkek	Kadın	Toplam
1	Edebiyat	3	3	6
2	Matematik	2	3	5
3	Tarih	2	1	3
4	Coğrafya	1	1	2
5	Fizik	1	2	1
6	Kimya	-	1	1
7	Biyoloji	-	2	2
8	İngilizce	1	4	5
9	Almanca	-	2	2
10	Beden Eğitimi	1	1	2
11	Müzik		2	2
12	Görsel Sanatlar	1	-	2
13	Din Kültürü	2	-	2
14	Felsefe	-	1	1
15	Bilişim Tek.	-	1	1
16	Rehberlik	1	1	2
<b>TOPLAM</b>		<b>15</b>	<b>26</b>	<b>41</b>

### 2.7.3 Teknolojik Düzey

Okulumuzun teknolojik altyapısı ve teknolojiyi kullanabilme düzeyine ilişkin analizi yapılmıştır.

**Tablo 14. Teknolojik Araç-Gereç Durumu**

Araç-Gereçler	Mevcut Durum	İhtiyaç
Bilgisayar	27	0
Akıllı Tahta	22	0

**Tablo 15. Fiziki Mekân Durumu**

Fiziki Mekân	Var	Yok	Adedi	İhtiyaç
Öğretmen Çalışma Odası		X	0	0
Ekipman Odası		X	0	0
Kütüphane	X		1	0
Rehberlik Servisi	X		2	0
Resim Odası	X		1	0
Müzik Odası	X		1	0
Çok Amaçlı Salon	X		1	0
Spor Salonu	X		1	0

## 2.7.4 Mali Kaynaklar

Okulun mali geliri özellikle devlet bütçesinden gönderilen kaynaklar, okul aile birliği destekleri ve kantin kira geliri ile sağlanmaktadır. Bu gelirin kontrolü ve harcamalar okul yönetimi ve okul aile birliği tarafından yapılmaktadır.

Okul/Kurumun mali kaynak analizi aşağıda belirtilmiştir.

**Tablo 16. Kaynak Tablosu**

Kaynaklar	2023	2024	2025	2026	2027	2028
Genel Bütçe	75.000	100.000	150.000	160.000	170.000	<b>180.000</b>
Okul Aile Birliği	20.000	30.000	70.000	80.000	90.000	<b>100.000</b>
Özel İdare	0	0	0	0	0	<b>0</b>
Kira Gelirleri	148.000	192.000	224.000	250.000	275.000	<b>300.000</b>
Döner Sermaye	0	0	0	0	0	<b>0</b>
Dış Kaynak/Projeler	0	0	0	0	0	<b>0</b>
Diğer	20.000	15.000	25.000	30.000	35.000	<b>38.000</b>
<b>TOPLAM</b>	<b>263.000</b>	<b>337.000</b>	<b>469.000</b>	<b>520.000</b>	<b>570.000</b>	<b>618.000</b>

**Tablo 17. Gelir-Gider Tablosu**

YILLAR	2021		2022		2023	
	GELİR	GİDER	GELİR	GİDER	GELİR	GİDER
Temizlik	101.525	55.000,00	111.043,00	65.000,00	263.000	<b>75.000,00</b>
Küçük Onarım		4.000,00		6.000,00		<b>34.000,00</b>
Bilgisayar Harcamaları		2.000,00		8.000,00		<b>20.000,00</b>
Büro Makinaları Harcamaları		2.275,00		15.000,00		<b>35.000,00</b>
Telefon		2.750,00		3000		<b>3.500,00</b>
Sosyal Faaliyetler		1.500,00		3.000,00		<b>30.500,00</b>
Kırtasiye		34.000		11.043,00		<b>65.000,00</b>
<b>GENEL</b>		<b>101.525,00</b>		<b>111.043,00</b>		<b>263.000,00</b>

## 2.7.5 İstatistiki Veriler

Okul/kurumla ilgili her türlü istatistiki veriler;

**Tablo 18. Okulun Fiziki Durumu**

Sıra	Fiziki Durum	Mevcut
1	Derslik Sayısı	19
2	Fizik Laboratuvarı	1
3	Bilgisayar Laboratuvarı	1
4	Kütüphane	1
5	Müdür odası	1
6	Müdür yardımcısı odası	2
7	Rehberlik servisi	2
8	Öğretmenler odası	1
9	Hizmetliler odası	1
10	Kantin	1
11	Spor Salonu	1
12	Müzik Sınıfı	1
13	Resim Atölyesi	1
14	<b>Toplantı Odası</b>	<b>2</b>

**Tablo 19. Öğrenci Mevcutları**

Yıllara Göre	Öğrenci Mevcudu	Sınıf Mevcutları Ortalama	Kaynaştırma Öğrenci Sayıları
2022	750	39	10
2023	670	35	12
2024	650	34	18

**Tablo 20. Okul/kurumda yapılan Sosyal-Kültürel Faaliyetler**

Faaliyetler / Katılım Sayıları	Görev Alan Öğretmen Sayısı	Katılım Sağlayan Veli Sayısı	Öğrenci Sayısı
Kutlamalar	35	250	800
Geziler	20	100	450
Kermes	45	600	850
Konser	25	500	150

## 2.8 Çevre Analizi (PESTLE)

Çevre analiziyle okul/kurum üzerinde etkili olan veya olabilecek politik, ekonomik, sosyo-kültürel, teknolojik, yasal çevresel dış etkenlerin tespit edilmesi amaçlanmıştır.

Tablo 21. PESTLE Analiz Tablosu

Politik-Yasal etkenler	Ekonomik etkenler
<ul style="list-style-type: none"><li>• Kalkınma Planı ve Orta Vadeli Program,</li><li>• Bakanlık, il ve ilçe stratejik planlarının incelenmesi,</li><li>• Yasal yükümlülüklerin belirlenmesi,</li><li>• Oluşturulması gereken kurul ve komisyonlar,</li><li>• Okul/kurum çevresindeki politik durum.</li></ul>	<ul style="list-style-type: none"><li>• Okul/kurumun bulunduğu çevrenin genel gelir durumu,</li><li>• Okul/kurumun gelirini artırıcı unsurlar,</li><li>• Okul/kurumun giderlerini arttıran unsurlar,</li><li>• Tasarruf sağlama imkânları,</li><li>• Kullanılabilir bütçe</li></ul>
Sosyokültürel etkenler	Teknolojik etkenler
<ul style="list-style-type: none"><li>• Kariyer beklentileri,</li><li>• Ailelerin ve öğrencilerin bilinçlenmeleri,</li><li>• Göç,</li><li>• Nüfusun yaş gruplarına göre dağılımı,</li><li>• Hayat beklentilerindeki değişimler (Hızlı para kazanma hırısı, lüks yaşama düşkünlük, kırsal alanda kentsel yaşam),</li><li>• Değerler, mesleki etik kuralları vb.</li></ul>	<ul style="list-style-type: none"><li>• Okul/kurumun teknoloji kullanım durumu</li><li>• e- Devlet uygulamaları,</li><li>• Dijital Platformlar üzerinden uzaktan eğitim imkânları,</li><li>• Personelin ve öğrencilerin teknoloji kullanım kapasiteleri,</li><li>• Personelin ve öğrencilerin sahip olduğu teknolojik araçlar,</li><li>• Teknolojinin eğitimde kullanımı</li></ul>
Çevresel Etkenler	
<ul style="list-style-type: none"><li>• Bitki örtüsü,</li><li>• Okul çevresi ve bulunduğu bölge</li><li>• COVID ile birlikte toplumda baş gösteren salgın hastalıklar</li><li>• Çevrede yoğunluk gösteren hastalıklar,</li></ul>	

## 2.9 Güçlü ve Zayıf Yönler ile Fırsatlar ve Tehditler (GZFT) Analizi

Okulumuzun GZFT Analizi çalışmaları kapsamında; Stratejik Plan hazırlama ekibi ve zümre başkanları ile bilgilendirme ve toplantılar yapılarak, okulumuzun zayıf ve güçlü yanları ile fırsat ve tehditlerinin tespiti yapılmıştır. Yapılan çalışmalara göre müdürlüğümüzün güçlü ve zayıf yönleri ile fırsatlar ve tehditleri aşağıda yer almaktadır.

**Tablo 22. GZFT Listesi**

<b>İç Çevre</b>	
<b>Güçlü Yönler</b>	<b>Zayıf Yönler</b>
<b>Okulumuzda disiplin probleminin olmaması</b>	<b>Okul-veli iletişiminin istenilen düzeyde olmaması.</b>
<b>Etkili bir iletişim kültürünün hâkim olması</b>	<b>Akademik başarının eskiye göre düşük olması</b>
<b>Okulumuzun yeni ve güçlendirilmiş bir binaya sahip olması</b>	<b>Öğrencilerin bir bölümünde çalışma alışkanlığı ve başarılı olma davranışının olmaması,</b>
<b>Okul yönetiminin her konuda öğretmeni desteklemesi</b>	<b>Sürekli çalışan temizlik personelinde yaşanan değişim</b>
<b>Öğretmenlerin öğrencilerle yakından ilgilenmesi</b>	
<b>Rehberlik Servisinin etkin ve yoğun çalışması</b>	
<b>Sınıf mevcutlarının standardı yakalaması</b>	



<b>Dış Çevre</b>	
<b>Fırsatlar</b>	<b>Tehditler</b>
<b>Okulun konumu</b>	<b>Artan nüfus oranı ile birlikte dış çevrede yaşanan ahlaki bozulma</b>
<b>Yeniliklere ve gelişmelere açık bir yönetim anlayışına sahip olunması</b>	<b>İnternet ve cep telefon bağımlılığı</b>
<b>Demokratik katılımcı yönetim anlayışı</b>	<b>Aile-öğrenciler ilişkilerinin giderek bozulması</b>
<b>Okulun toplumdaki imajı</b>	<b>Yüksek puanlı öğrencilerin Fen Liselerine ve Anadolu Öğretmen Liselerine gitmesi,</b>
<b>Okulun veli ve dış kaynaklar tarafından desteklenmesi</b>	
<b>Mahalli yönetimin eğitime ilgili olması,</b>	

## 2.10 Tespit ve İhtiyaçların Belirlenmesi

Okulumuzun GZFT, Kurum dışı (PEST) Analizi çalışmaları, paydaş anketleri, birebir yapılan görüşmeler, alınan görüşler doğrultusunda katılımcı bir yaklaşım kapsamında; Eğitime Erişimin Artırılmasında, Eğitimde Kalitenin Artırılmasında ve Kurumsal Kapasitenin Geliştirilmesinde tespit edilen gelişim ve sorun alanı değerlendirilmiştir.

### Eğitim ve Öğretime Erişim

- Kayıt alanı içindeki Liselere Geçiş sınavından düşük alan akademik kaygısı düşük olan öğrencilerin giderek artması
- Okula yeni başlayan öğrencilerin uyum sorunları
- Özel öğretime ihtiyaç duyan öğrencilerin varlığı
- Öğrencilerin öğrenimlerini destekleyici ve yeteneklerini geliştirici kursların yetersizliği, katılım konusunda ilgisiz olmaları

### Eğitim ve Öğretimde Kalite

- Akademik başarı, üniversiteye yerleşme yetersizliği, ders başarısızlıkları, devamsızlık sorunu
- Öğrencilerin sosyal-kültürel ve fiziksel gelişimlerine katkıda bulunacak faaliyetler
- Sınıf tekrarına kalan öğrenciler
- İstihdama yönelik, öğrencileri geliştirici, yönlendirici ve girişimciliklerini artıracak faaliyetler
- Sürekli öğretim yöntemleri konusunda öğretmenlerin mesleki yeterliliklerini ve hizmet içi ihtiyacı
- Takdir, teşekkür ve onur belgesi alan öğrenciler
- Sosyal ve kültürel faaliyetlere katılım
- Öğretmen, veli, öğrenci memnuniyet anketi sonuçları,
- Okulun sahip olduğu imkânlar
- Öğrencilerde kitap okuma alışkanlığının sağlanması

- Mesleki tanıtım ve yönlendirme faaliyetleri
- Rehberlik servisine erişim
- Yerel ve ulusal projelere katılım düzeyi

### **Kurumsal Kapasite**

- Kurumsal kapasitenin geliştirilmesi ve iyileştirilmesi
- Okula erişebilirlik açısından kurumsal iletişim
- Kurumsal yapıyı sağlamak tutmak için yönetim ve organizasyon yapısı
- Yerleşkenin değişimi halinde yeniden bir yerleşke tanımının yapılması
- Her türlü araç, gereç ve donanımın bakımının, onarımının düzenli yapılması, etkin ve verimli kullanılması ve teknolojilerinin sürekli yenilenmesi, yenisinin satın alınması
- Eğitim ortamlarında iş sağlığı ve güvenliğini sağlayıcı önlemler
- Standart bir temizlik ve hijyen politikası
- Okul sağlığı faaliyetleri
- Okul Kütüphanesinin içeriğinin zenginleştirilmesi, kapasitesinin artırılması

## Gelişim ve Sorun Alanları

Gelişim ve sorun alanları analizi ile GZFT analizi sonucunda ortaya çıkan sonuçların planın geleceğe yönelim bölümü ile ilişkilendirilmesi ve buradan hareketle hedef, gösterge ve eylemlerin belirlenmesi sağlanmaktadır.

Gelişim ve sorun alanları ayırımında eğitim ve öğretim faaliyetlerine ilişkin üç temel tema olan Eđitime Erişim, Eđitimde Kalite ve kurumsal Kapasite kullanılmıştır. Eđitime erişim, öğrencinin eğitim faaliyetine erişmesi ve tamamlamasına ilişkin süreçleri; Eđitimde kalite, öğrencinin akademik başarısı, sosyal ve bilişsel gelişimi ve istihdamı da dâhil olmak üzere eğitim ve öğretim sürecinin hayata hazırlama evresini; Kurumsal kapasite ise kurumsal yapı, kurum kültürü, donanım, bina gibi eğitim ve öğretim sürecine destek mahiyetinde olan kapasiteyi belirtmektedir.



Eđitime Eriřim	Eđitimde Kalite	Kurumsal Kapasite
<b>Okullařma Oranı</b>	Akademik Bařarı	<b>Kurumsal İletifim</b>
<b>Okula Devam/ Devamsızlık</b>	Sosyal, Kùltùrel ve Fiziksel Geliřim	<b>Kurumsal Yönetim</b>
<b>Okula Uyum, Oryantasyon</b>	Sınıf Tekrarı	<b>Bina ve Yerleřeke</b>
<b>Özel Eđitime İhtiyaç Duyan Bireyler</b>	Bilimsel, kùltùrel, sanatsal ve sportif faaliyetler,	<b>Donanım</b>
<b>Zorunlu eđitimden erken ayrılma</b>	Temel dersler önceliđinde ulusal ve uluslararası sınavlarda öđrenci bařarı durumu,	<b>Çalıřanların ödüllendirilmesi ve isteklendirme,</b>
	<b>Ortaöđretimden yükseköđretime geçiřin tanıtımı,</b>	<b>İç ve dıř paydařlarla etkin ve sürekli iletişim,</b>

Geliřim ve sorun alanlarına iliřkin GZFT analizinden yola çıkılarak saptamalar yapılırken yukarıdaki tabloda yer alan ayırmda belirtilen temel sorun alanlarına dikkat edilmesi gerekmektedir.

## Gelişim ve Sorun Alanlarımız

1.TEMA: EĞİTİM VE ÖĞRETİME ERİİM	
1	Okula Devam/ Devamsızlık
2	Okula Uyum, Oryantasyon
3	Özel Eğitime İhtiyaç Duyan Bireyler
4	Ortaöğretimde örgün eğitimin dışına çıkan öğrenciler
5	Bazı okul türlerine yönelik olumsuz algı

2.TEMA: EĞİTİM VE ÖĞRETİMDE KALİTE	
1	Bilimsel kültürel sanatsal ve sportif faaliyetler
2	Okuma kültürü
3	Öğretmene yönelik hizmet içi eğitimler
4	Eğitim ve öğretim süreçlerinde bilgi ve iletişim teknolojilerinin kullanımı
5	İş yer beceri eğitimi ve staj uygulamaları
6	Öğrencilerin sınav kaygısı
7	Zararlı alışkanlıklar
8	Projelere katılım

3.TEMA: KURUMSAL KAPASİTE	
1	Okulun bütçeleme süreçlerindeki yetki ve sorumlulukları
2	Okulun fiziki kapasitesi
3	Okulun kültürel sanatsal sportif faaliyet alanlarının yetersizliği
4	İş sağlığı ve güvenliği
5	İç ve dış paydaşlarla etkin ve sürekli iletişim,
6	Çalışanların ödüllendirilmesi ve motivasyon

# 3.BÖLÜM GELECEĞE BAKIŞ

## BÖLÜM III: MİSYON, VİZYON VE TEMEL DEĞERLER

Okul Müdürlüğümüzün Misyon, vizyon, temel ilke ve değerlerinin oluşturulması kapsamında öğretmenlerimiz, öğrencilerimiz, velilerimiz, çalışanlarımız ve diğer paydaşlarımızdan alınan görüşler, sonucunda stratejik plan hazırlama ekibi tarafından oluşturulan Misyon, Vizyon, Temel Değerler; Okulumuz üst kurulana sunulmuş ve üst kurul tarafından onaylanmıştır.

### 3.1 MİSYONUMUZ \*

Ülkemizin değerlerinden aldığı güçle bilimsel düşünen, üretken, araştıran sorgulayan, yeniliğe ve değişime açık kendisine güvenen geleceği kuşatan, toplumda etkin rol almaya hazır, lider insanları yetiştiren saygın bir kurum olmak.

### 3.2 VİZYONUMUZ \*

Azimli ve kararlı bir şekilde çalışan, araştıran, kaliteyi ön planda tutan ve gençleri sevgiyle kucaklayan, öğrencileri ülkesine ve insanlığa yararlı bireyler olarak yetişmesini sağlayan, seçkin ve saygın bir kurum olmak.

### 3.3 TEMEL DEĞERLERİMİZ \*

1. Meraklı
2. Düşünen
3. Araştıran
4. Erdemli
5. Karakterli
6. Çalışkan
7. Disiplinli
8. Paylaşımçı
9. Saygılı
10. Hoşgörülü

11. Sorumluluk Sahibi
12. Sabırlı
13. Ahlaklı
14. Vatansever
15. Adaletli
16. İnsanlığa faydalı





### 3.4 Amaç, Hedef ve Performans Göstergesi ile Stratejiler

Tablo 23. Amaç, Hedef, Gösterge ve Stratejilere İlişkin Tablolar

TEMA -1		EĞİTİM-ÖĞRETİME ERİŞİM ve KATILIM							
Amaç 1	Öğrencilerin eğitim ve öğretime etkin katılımlarıyla süreci tamamlamalarını sağlamak								
Hedef 1.1	Öğrencilerin okula erişim, devam ve okulu tamamlama oranları artırılabacaktır								
Performans Göstergeleri	Hedef Etkisi	Başlangıç Değeri	2024	2025	2026	2027	2028	İzleme Sıklığı	Rapor Sıklığı
PG 1.1.1 Bir eğitim ve öğretim yılında devamsızlık süresi 20 günden fazla olan öğrenci oranı	%60	%30	30	25	20	15	10	1 YIL	1 YIL
PG 1.1.2 Bir eğitim ve öğretim yılında sınıf tekrar eden öğrenci oranı	%5	%2	2	2	1	1	1	1 YIL	1 YIL
PG 1.1.3 Bir eğitim ve öğretim yılında örgün eğitimden ayrılan öğrenci oranı	%15	%1	1	1	0	0	0	1 YIL	1 YIL
PG 1.1.4 Okula kayıt olanların mezun olma oranı	%5	%15	70	80	85	90	100	1 YIL	1 YIL
Koordinatör Birim	Okul/kurumun idaresi, rehberlik servisi, sınıf rehber öğretmenleri								
İş birliği Yapılacak Birimler	Müdür yardımcıları ve rehberlik servisi								
Riskler	• Devamsızlıkla ilgili kontrol konusunda sağlanamayan uygulamadaki sorunlar								

<b>Stratejiler</b>	<p>S1. Öğrencilerin devamsızlık nedenleri belirlenecek, öğrenci ve veli iş birliğiyle bu nedenleri ortadan kaldırmaya yönelik çalışmalar yürütülecektir.</p> <p>S2. Öğrenci devamsızlığının olumsuz etkilerini azaltmaya yönelik eksik kazanımların giderilmesi amacıyla sosyal etkinlikler, uzaktan öğrenme olanaklarına ilişkin farkındalık çalışmaları gibi telafi tedbirleri alınacaktır.</p> <p>S3. Okula aidiyeti artırmak amacıyla diğer kurumlarla iş birliği yapılarak ortamının öğrencilerin akademik, sosyal, kültürel, sanatsal ve sportif faaliyetlere katılımı sağlanacaktır.</p> <p>S4. Sınıf tekrarı nedenleri araştırılarak buna yönelik önleyici tedbirler geliştirilecektir.</p> <p>S5. Öğrencilerin örgün eğitimden ayrılma nedenleri araştırılıp okul kaynaklı nedenlerin ortadan kaldırılmasına yönelik tedbirler alınacaktır.</p>
<b>Maliyet Tahmini</b>	<b>50.000</b>
<b>Tespitler</b>	<ul style="list-style-type: none"><li>• Son yıllarda artan Açık öğretim Lisesine geçen öğrenci sayısı</li><li>• Devamsızlığı fazla olan öğrenci sayısı</li><li>• Öğrencilerin okula devam konusunda isteksiz olması</li></ul>
<b>İhtiyaçlar</b>	<ul style="list-style-type: none"><li>• Devamsızlık konusunda öğretmen-veli- okul yönetimi işbirliğinin artırılması</li><li>• Devamsızlıkla ilgili sürekli velinin bilgilendirilmesi</li><li>• Rehber öğretmenler tarafından öğrenci devamsızlıklarının nedenlerinin araştırılması</li></ul>

TEMA -2		EĞİTİM-ÖĞRETİME ERİŞİM ve KATILIM							
Amaç 1	Öğrencilerin eğitim ve öğretime etkin katılımlarıyla tamamlamalarını sağlamak								
Hedef 1.2	Öğrencilerin ders dışı etkinliklere katılım oranları artırılabacaktır								
Performans Göstergeleri	Hedef Etkisi	Başlangıç Değeri	2024	2025	2026	2027	2028	İzleme Sıklığı	Rapor Sıklığı
PG 1.2.1 Bir eğitim ve öğretim yılında bilimsel, sosyal, kültürel, sanatsal ve sportif alanlarda kurum içi ve kurum dışı faaliyete katılan öğrenci oranı	%25	%15	15	20	25	30	35	1 YIL	1 YIL
PG 1.2.2 Bir eğitim ve öğretim yılında sosyal sorumluluk ve toplum hizmeti çalışmalarını faaliyetine katılan öğrenci oranı	%25	%10	10	15	20	25	30	1 YIL	1 YIL
PG 1.2.3 Bir eğitim ve öğretim yılında üniversitelerde yürütülen bilimsel, sosyal, kültürel, sanatsal ve sportif alanlardaki faaliyetlere katılan öğrenci oranı	%25	%20	20	25	30	35	40	1 YIL	1 YIL
PG 1.2.4 Bir eğitim ve öğretim yılında yerel, ulusal ve uluslararası proje, yarışma vb. etkinliklere katılan öğrenci oranı	%25	%5	5	10	15	20	25	1 YIL	1 YIL
Koordinatör Birim	Okul/kurumun idaresi, kulüp rehber öğretmenleri								

<b>İş birliđi Yapılacak Birimler</b>	Müdür yardımcıları, Belediye, Gençlik Spor İlçe Müdürlüğü
<b>Riskler</b>	Sosyal, kültürel etkinliklerin yapılmasında artan maliyetler sonucunda ihtiyaçların karşılanamaması
<b>Stratejiler</b>	<p>S1. Her bir öğrencinin bir kulüp faaliyetinde aktif olarak yer alması sağlanarak kulüp faaliyetlerinin etkinliđi artırılacaktır.</p> <p>S2. Öğrencilerin seviyelerine uygun olarak toplumsal sorunların çözümüne katkı sağlamak amacıyla afet ve acil durum, çevre, eğitim, spor, kültür ve turizm, sağlık ve sosyal hizmetler alanlarında toplum hizmeti faaliyetlerine katılımları artırılacaktır.</p> <p>S3. Öğrencilerin yerel, ulusal ve uluslararası proje ve yarışmalara katılmaları teşvik edilecektir.</p> <p>S4. Okulda oluşturulacak öğrenci kulüpleri aracılıđıyla yerel düzeyde etkinliklerin düzenlemesi sağlanacaktır.</p> <p>S5. Üniversitelerle iş birliđi yaparak öğrencilerimizin yükseköğretimi tanımlarını ve üniversitelerde yürütülen bilimsel, sosyal, kültürel, sanatsal ve sportif alanlardaki faaliyetlere katılmaları sağlanacaktır.</p>
<b>Maliyet Tahmini</b>	50.000
<b>Tespitler</b>	Öğrencinin okula karşı ilgilerini çekecek faaliyetlerin artırılması adına çalışmalar
<b>İhtiyaçlar</b>	<ul style="list-style-type: none"> <li>• Maddi konulardaki ihtiyaçlar</li> <li>• Öğrencilerin veliler tarafından sosyal-kültürel konularda desteklenmesi</li> </ul>

## TEMA -3

## EĞİTİM-ÖĞRETİMDE KALİTE

<b>Amaç 2</b>	<b>Öğrencilerin ilgi, yetenek ve akademik becerileri doğrultusunda üst öğretime hazırlanması, yaratıcı, yenilikçi, girişimci, üretken, kalkınmaya destek veren, bireyler olarak yetiştirilmesi sağlanacaktır.</b>								
<b>Hedef 2.1</b>	<b>Öğrencilerin derslerdeki akademik başarıları artırılabacaktır</b>								
<b>Performans Göstergeleri</b>	<b>Hedef Etkisi</b>	<b>Başlangıç Değeri</b>	<b>2024</b>	<b>2025</b>	<b>2026</b>	<b>2027</b>	<b>2028</b>	<b>İzleme Sıklığı</b>	<b>Rapor Sıklığı</b>
<b>PG 2.1.1</b> Matematik dersi yılsonu başarı puanı	%20	20	25	30	35	35	40	1 YIL	1 YIL
<b>PG 2.1.2</b> Türk Dili ve Edebiyatı dersi yılsonu başarı puanı	%20	43	43	44	45	46	47	1 YIL	1 YIL
<b>PG 2.1.3</b> Sosyal bilimler alan dersleri yılsonu başarı puanı	%20	56	56	57	58	59	60	1 YIL	1 YIL
<b>PG 2.1.4</b> Fen bilimleri alan dersleri yılsonu başarı puanı	%20	57	57	58	59	60	61	1 YIL	1 YIL
<b>PG 2.1.5</b> Yabancı dil dersleri yılsonu başarı puanı	%20	72	72	73	74	75	76	1 YIL	1 YIL
<b>Koordinatör Birim</b>	<b>Okul yönetimi, rehber öğretmenler, zümre başkanları</b>								
<b>İş birliği Yapılacak Birimler</b>	<b>Müdür yardımcıları ve rehberlik servisi</b>								
<b>Riskler</b>	<b>Öğrenci profilinde yaşanabilecek değişimler Öğretmen sirkülasyonunun fazla olması</b>								
<b>Stratejiler</b>	<b>S1. Öğrencilerin kazanım eksiklikleri tespit edilerek destekleme ve yetiştirme kurslarıyla akademik yeterliklerinin artırılması sağlanacaktır.</b>								

	<p>S2. Bakanlığın hazırladığı dijital platformlar aracılığıyla öğrencilerin tamamlayıcı ve destekleyici eğitim almaları sağlanacaktır.</p> <p>S3. Okulda düzenlenen münazara, panel vb. etkinlikler vasıtasıyla öğrencilerin dili kullanma ve kendilerini ifade etme becerileri geliştirilecektir.</p> <p>S4. Öğrencilerin kitap okumasını teşvik etmek için etkinlikler düzenlenecektir.</p> <p>S5. Okul içinde makale, kompozisyon yazma, resim yapma vb. yarışmalar düzenlenecek ve öğrencilerin ödüllendirilmesi sağlanacaktır.</p> <p>S6. Derslerde proje tabanlı yöntem kullanılarak öğrencilerin analiz, sentez ve değerlendirme becerilerinin geliştirilmesi sağlanacaktır.</p> <p>S7. Her bir öğrencinin hazırbulunuşluk seviyesine uygun en az bir proje ve etkinliğe katılması sağlanacaktır.</p>
<b>Maliyet Tahmini</b>	Okulun öz kaynakları ile değerlendirilecektir.
<b>Tespitler</b>	Öğrencilerin hedeflerinde yaşanan değişimler
<b>İhtiyaçlar</b>	

## TEMA -4

## EĞİTİM-ÖĞRETİMDE KALİTE

<b>Amaç 2</b>	<b>Öğrencileri ilgi, yetenek ve akademik becerileri doğrultusunda üst öğretime hazırlanması, yaratıcı, yenilikçi, girişimci, üretken, medeniyet ve kalkınmaya destek veren, ekonomiye değer katan bireyler olarak yetiştirilmesi sağlanacaktır.</b>								
<b>Hedef 2.2</b>	<b>Öğrencilerin ilgi, beceri ve yetenekler geliştirilerek üst öğrenime yerleşen öğrenci oranını artırmak</b>								
<b>Performans Göstergeleri</b>	<b>Hedef Etkisi</b>	<b>Başlangıç Değeri</b>	<b>2024</b>	<b>2025</b>	<b>2026</b>	<b>2027</b>	<b>2028</b>	<b>İzleme Sıklığı</b>	<b>Rapor Sıklığı</b>
<b>PG 2.2.1</b> Bir üst öğrenime yerleşen öğrenci oranı	%25	%10	%20	%40	%60	%70	%90	1 yıl	1 yıl
<b>PG 2.2.2</b> Kariyer rehberliği faaliyetlerine katılan dairesel ulaşılan öğrenci sayısı	%25	%70	%70	%75	%80	%90	%95	1 yıl	1 yıl
<b>PG 2.2.3</b> Kariyer rehberliği kapsamında yapılan faaliyet sayısı	%25	6	6	7	8	9	10	1 yıl	1 yıl
<b>PG 2.2.4</b> Yüksek Öğretim Kurumları Sınavlarında (TYT)-AYT' de iyi derecelerde yer alan öğrenci sayısı	%25	10	10	11	12	13	14	1 yıl	1 Yıl
<b>y</b>	<b>Okul idaresi, rehberlik servisi, öğretmenler</b>								
<b>İş birliği Yapılacak Birimler</b>	<b>Mezun öğrenciler, veliler</b>								
<b>Riskler</b>	<b>Hedefe yönelik öğrencilerin azalması</b>								

<b>Stratejiler</b>	<p>S1. Öğrencileri ilgi, yetenek ve ihtiyaçları doğrultusunda bir üst öğrenim programına hazırlayacak mesleki ve eğitsel rehberlik faaliyetleri yürütülecektir.</p> <p>S2 Üniversitelerle iş birliği yaparak öğrencilerimizin yükseköğretimi tanınmalarını, üniversitelerin imkânlarından yararlanabilmeleri artırılması sağlanacaktır.</p> <p>S3 Kariyer rehberliği kapsamında yapılan faaliyet (panel, mezun buluşmaları, lisans programları tanıtımları vb.) sayıları artırılacaktır.</p>
<b>Maliyet Tahmini</b>	50.000
<b>Tespitler</b>	Özellikle üniversiteye sınavı sürecinde, velilerin okulla olan ilişkilerinin yüksek tutulması
<b>İhtiyaçlar</b>	Üniversiteye yerleşen öğrencilerin okulla olan iletişimleri



## TEMA -5

## KURUMSAL KAPASİTE

<b>Amaç 3</b>	<b>Okulların kurumsal kapasite ve yeterlilikleri verimli ve sürdürülebilir bir şekilde geliştirilecektir.</b>								
<b>Hedef 3.1</b>	<b>Okulun fiziki mekânları ihtiyaç ve hedefleri doğrultusunda iyileştirilmesi sağlanacaktır</b>								
<b>Performans Göstergeleri</b>	<b>Hedef Etkisi</b>	<b>Başlangıç Değeri</b>	<b>2024</b>	<b>2025</b>	<b>2026</b>	<b>2027</b>	<b>2028</b>	<b>İzleme Sıklığı</b>	<b>Rapor Sıklığı</b>
<b>PG 3.1.1</b> İyileştirilen fiziki mekân (derslik, spor salonu, kütüphane, pansiyon vb.) sayısı	%35	75	75	80	85	90	95	1 YIL	1 YIL
<b>PG 3.1.2</b> Fiziksel mekânların temizlik ve hijyenine ilişkin memnuniyet oranı (%)	%35	%70	%70	%75	%80	%85	%90	1 YIL	1 YIL
<b>PG 3.1.3</b> Altyapı ve donatım eksikliği bulunan fiziksel birim sayısı	%30	0	4	3	2	1	0	1 YIL	1 YIL
<b>Koordinatör Birim</b>	<b>Okul yönetimi, okul aile birliği</b>								
<b>İş birliği Yapılacak Birimler</b>	<b>Öğretmen ve veliler</b>								
<b>Riskler</b>									
<b>Stratejiler</b>	<p><b>S1. Okulun fiziki mekânlarının durum tespiti yapılacak ve iyileştirilme için önceliklendirilmiş bir plan doğrultusunda çalışmalar yapılacaktır.</b></p> <p><b>S2. Fiziki mekânların iyileştirilmesi için kamu idareleri, belediyeler ve işverenlerle iş birlikleri yapılacaktır.</b></p>								

	<p><b>S3. Bilişim altyapısını güçlendirme çalışmaları yapılacaktır.</b></p> <p><b>S4. Temizlik ve hijyen memnuniyet düzeyi belirlemek için anketler uygulanarak yapılacak değerlendirmeler sonucunda gerekli tedbirler alınacaktır.</b></p>
<b>Maliyet Tahmini</b>	<b>Bakanlık destekli çalışmalar ile maliyet karşılanacaktır</b>
<b>Tespitler</b>	<b>Okulun ihtiyaçları doğrultusunda veli ve okul çevresi ile işbirliği yapılması</b>
<b>İhtiyaçlar</b>	<b>Maddi ihtiyaçların karşılanması konusunda okul aile birliğinin destekleri</b>

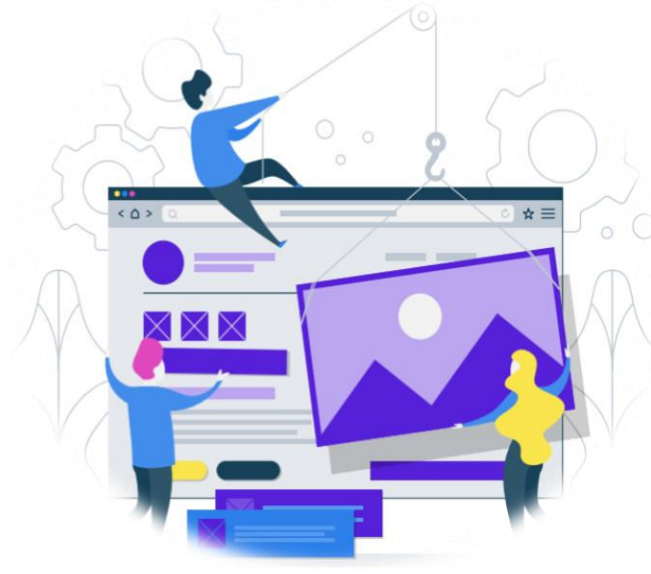
## TEMA -6

## KURUMSAL KAPASİTE

<b>Amaç 3</b>	<b>Okulun amaçlarına ulaşmasını sağlayacak kurumsal imkân ve yetkinlikler verimli ve sürdürülebilir bir şekilde geliştirilecektir</b>								
<b>Hedef 3.2</b>	<b>Eğitim ve öğretimin sağlıklı ve güvenli bir ortamda gerçekleştirilmesi için okul sağlığı ve güvenliği geliştirilecektir</b>								
<b>Performans Göstergeleri</b>	<b>Hedef Etkisi</b>	<b>Başlangıç Değeri</b>	<b>2024</b>	<b>2025</b>	<b>2026</b>	<b>2027</b>	<b>2028</b>	<b>İzleme Sıklığı</b>	<b>Rapor Sıklığı</b>
<b>PG 3.2.1</b> Okulda yaşanan kaza sayısı	%25	0	0	0	0	0	0	1 YIL	1 YIL
<b>PG 3.2.2</b> Bağımlılıkla mücadele ile ilgili konularda eğitim alan öğrenci, öğretmen ve veli oranı	%10	%55	55	60	65	70	75	1 YIL	1 YIL
<b>PG 3.2.3</b> Hijyen, gıda güvenliği, bulaşıcı hastalıklar ile ilgili konularda verilen eğitim alan öğrenci, öğretmen ve veli Oranı	%25	%60	60	65	70	75	80	1 YIL	1 YIL
<b>PG 3.2.4</b> Disiplin kuruluna sevk edilen olay sayısı	%20	44	40	35	30	25	20	1 YIL	1 YIL
<b>PG 3.2.5</b> Afete hazırlık eğitimlerine katılan öğrenci ve öğretmen sayısı	%20	250	300	350	400	450	500	1 YIL	1 YIL
<b>Koordinatör Birim</b>	<b>Okul yönetimi, okul aile birliği</b>								
<b>İş birliği Yapılacak Birimler</b>	<b>Öğretmen ve veliler</b>								
<b>Riskler</b>									

<b>Stratejiler</b>	<p>S1. Öğrenci, öğretmen ve velilerde farkındalık oluşturmak için bağımlılıkla mücadele, akran zorbalığı, siber zorbalık, sağlıklı beslenme ve obezite, hijyen, bulaşıcı hastalıklar ve gıda güvenliği gibi konularda alan uzmanları ile iş birliğinde eğitimler düzenlenecektir.</p> <p>S2. Okulda yaşanan disiplin olaylarının nedeni rehber öğretmen koordinasyonunda sınıf rehber öğretmeni ve öğrencilerin diğer öğretmenleriyle iş birliğinde tespit edilerek bu konuda çalışmalar yapılarak öğrencilerin ve velilerin farkındalıkları artırılacaktır.</p> <p>S3. Doğa, insan ve teknoloji kaynaklı (deprem, sel, heyelan, yangın, çığ ve salgın hastalıklar vd.) afetlere karşı gerekli tedbirlerin alınması için çalışmalar yapılacaktır.</p> <p>S4. Okulun afet ve acil durum eylem planının güncel tutulması sağlanacaktır.</p> <p>S5. Afet ve acil durum tatbikatları düzenlenecektir</p>
<b>Maliyet Tahmini</b>	Okulun kendi öz kaynakları doğrultusunda karşılanacaktır.
<b>Tespitler</b>	
<b>İhtiyaçlar</b>	

# BÖLÜM IV: MALİYETLENDİRME



## TEMA 1: EĞİTİM VE ÖĞRETİME ERİŞİM

Eğitim ve öğretime erişim okullaşma ve okul terki, devam ve devamsızlık, okula uyum ve oryantasyon, özel eğitime ihtiyaç duyan bireylerin eğitime erişimi, yabancı öğrencilerin eğitime erişimi ve hayatboyu öğrenme kapsamında yürütülen faaliyetlerin ele alındığı temadır.

### **Stratejik Amaç 1:**

Okul veli ilişkilerinin içeriğini yapılandırarak velilerin eğitime ilişkin duyarlılıklarını yükseltmek ve okul-veli işbirliğini geliştirmek. Veliyle elele öğrenci devamsızlığını ve disiplin olaylarını azaltmak

### ***Stratejik Hedef 1.1***

Okulumuzda 2023-2024 Eğitim-Öğretim yılında %36 olan Veli Toplantılarına katılım oranını 2024 yılında %60 'e çıkarmak

## MALİYETLENDİRME

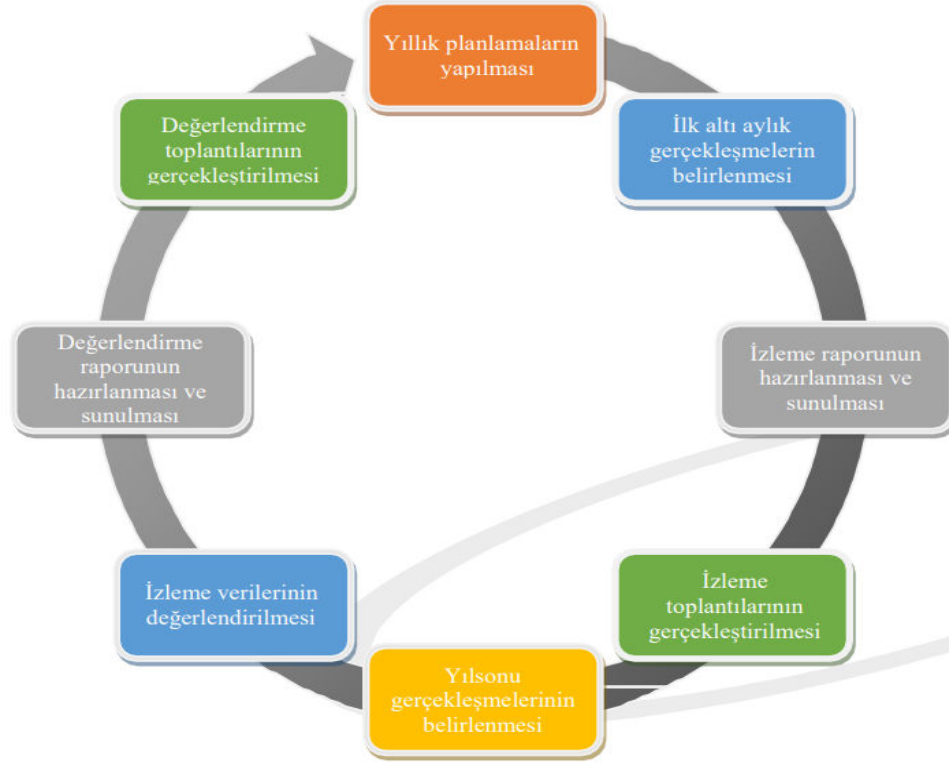
Stratejik planda belirlenen hedeflerin plan dönemi için tahmini maliyetleri Tahmini Maliyetler Tablosunda gösterilmiştir.

**Tablo 24. Tahmini Maliyet Tablosu**

	2024	2025	2026	2027	2028	Toplam Maliyet
<b>Amaç 1</b>	75.000	100.000	110.000	150.000	200.000	<b>635.000</b>
<b>Hedef 1.1</b>	50.000	60.000	70.000	80.000	90.000	<b>350.000</b>
<b>Hedef 1.2</b>	50.000	60.000	70.000	80.000	90.000	<b>350.000</b>
<b>Amaç 2</b>	40.000	50.000	60.000	70.000	80.000	<b>300.000</b>
<b>Hedef 2.1</b>	40.000	50.000	70.000	80.000	90.000	<b>330.000</b>
<b>Hedef 2.2</b>	50.000	60.000	70.000	80.000	90.000	<b>350.000</b>
<b>Amaç 3</b>	70.000	80.000	90.000	100.000	110.000	<b>450.000</b>
<b>Hedef 3.1</b>	20.000	25.000	30.000	35.000	40.000	<b>150.000</b>
<b>Hedef 3.2</b>	50.000	60.000	70.000	80.000	90.000	<b>350.000</b>
<b>Genel Yönetim Giderleri</b>	150.000	200.000	250.000	300.000	350.000	<b>1.250.000</b>
<b>TOPLAM</b>	<b>595.000</b>	<b>745.000</b>	<b>890.000</b>	<b>1.055.000</b>	<b>1.230.000</b>	<b>4.515.000</b>

# 5.BÖLÜM

## İZLEME VE DEĞERLENDİRME



## 5. İZLEME VE DEĞERLENDİRME

Stratejik planlarda yer alan amaç ve hedeflere ulaşma durumlarının tespiti ve bu yolla stratejik planlardaki amaç ve hedeflerin gerçekleştirilebilmesi için gerekli tedbirlerin alınması izleme ve değerlendirme ile mümkün olmaktadır. Stratejik Planda yer alan performans göstergelerinin gerçekleşme durumlarının tespiti yılda iki kez yapılacaktır. Her yılın ilk altı ayında ilgili hedefe ait performans göstergelerinin performans düzeyi dikkate alınarak yapılan izlemenin ardından, yılsonu itibarıyla hedeflenen değere ulaşıp ulaşılmadığının analizi yapılacaktır.

İzleme ve değerlendirmenin etkin bir şekilde gerçekleştirilmesi, karşılaşılan sorunlara gerekli müdahalelerin zamanında yapılması yanında, izleme ve değerlendirme sonucunda çıkarılacak derslerin ve edinilecek tecrübelerin hazırlanacak yeni plan ve program hazırlıklarında kullanılması açısından önem arz etmektedir. Amaçlar ve hedefler doğrultusunda aşağıdaki tablo uygulanarak her yılın ilk altı ayında, ilgili hedefe ait performans göstergelerinin performans düzeyi dikkate alınarak izlemenin yapıldığı yılın sonu itibarıyla hedeflenen değere ulaşıp ulaşamayacağının analizi yapılır. Hedeflenen değere ulaşılmasını engelleyecek hususlar ve riskler varsa değerlendirilir. Hedeflenen değere ulaşılmasını sağlayacak temel tedbirler alınacaktır. Bu kapsamda okul yönetimi ve stratejik plan üst kurulu kontrolün yapılmasından ve sürecin takibinden sorumludur.



**EK-3 Örnek İzleme ve Değerlendirme Şablonu**  
**Tablo 25. Örnek İzleme ve Değerlendirme Şablonu**

<b>2024-2025 Eğitim Öğretim Yılı Stratejik Plan İzleme ve Değerlendirme Tablosu</b>					
<b>A1</b>					
<b>H1.1</b>					
<b>Hedef 1.1 Performansı</b>					
<b>Sorumlu Birim</b>					
<b>Performans Göstergesi</b>	<b>Hedef Etkisi (%)</b>	<b>Plan Dönemi Başlangıç Değeri *(A)</b>	<b>İzleme Dönemindeki Yıl Sonu Hedeflenen Değer (B)</b>	<b>İzleme Dönemindeki Gerçekleşme Değeri (C)</b>	<b>Performans (%) (C-A)/(B-A)</b>
<b>PG 1.1.1 Her dönem sınıf velilerine yönelik düzenlenen etkinlik sayısı</b>	60	0	1	1	<b>100</b>
<b>PG 1.1.2 En az bir aile eğitimi alan veli oranı (%)</b>	40	25	75	60	<b>70</b>
<b>Hedefe İlişkin Değerlendirmeler</b>					
2024-2025 eğitim öğretim yılında PG 1.1.1 için performansın %100 oranında gerçekleştiği görülmektedir. 2024-2025 eğitim öğretim yılında PG 1.1.2 için performansı %70 oranında gerçekleştiği göz önünde bulundurularak ailelerin eğitim faaliyetlerine katılımının artırılması için sınıf rehber öğretmenleri aracılığıyla telefon görüşmeleri yapılması planlanmıştır.					

\*PG 1.1.1'in performansının hedefe etkisinin çarpımı ile PG 1.1.2'nin performansının hedefe etkisinin çarpımları sonucunun toplanmasıyla elde edilir.  $(\%100 \times \%60) + (\%70 \times \%40) = \%60 + \%28 = \%88$

## **EKLER**

### **PAYDAŞ ANKETLERİ**

#### **Öğrenci Anketi Sonuçları:**

Öğretmenleriyle ihtiyaç duyduğunda rahatlıkla görüşebildiği, okul müdürü ile ihtiyaç duyduğunda rahatlıkla konuşabildiği, okulun rehberlik servisinden yeterince yararlanabildiği, okula ilettiğimiz öneri ve isteklerimiz dikkate alındığı, okula ilettiğimiz öneri ve isteklerin dikkate alındığı, okulda kendisini güvende hissettiği, okulda öğrencilerle ilgili alınan kararlarda bizlerin görüşleri aldığı, öğretmenlerin yeniliğe açık olarak derslerin işlenişinde çeşitli yöntemler kullandığı, öğretmenlerin derslerde konuya göre uygun araç gereçler kullandığı, teneffüslerde ihtiyaçlarını giderebildiği, okulun içi ve dışının temiz olduğu, okulun binası ve diğer fiziki mekânların yeterli olduğu, okul kantininde satılan malzemelerin sağlıklı ve güvenli olduğu, okulumuzda yeterli miktarda sanatsal ve kültürel faaliyetlerin düzenlendiği gibi sonuçlar çıkmıştır.

#### **Öğretmen Anketi Sonuçları:**

Okulumuzda alınan kararların, çalışanların katılımıyla alındığı, kurumdaki tüm duyurular çalışanlara zamanında iletilindiği, her türlü ödüllendirmede adil olma, tarafsızlık ve objektiflik esas olduğu, kendisini, okulun değerli bir üyesi olarak gördüğü, çalıştığı okulun kendisini geliştirme imkânı tanıdığına, okulun teknik araç ve gereç yönünden yeterli donanıma sahip olduğu, okulda çalışanlara yönelik sosyal ve kültürel faaliyetler düzenlendiği, okulda öğretmenler arasında ayırım yapılmadığı, okulumuzda yerelde ve toplum üzerinde olumlu etki bırakacak çalışmalar yapıldığı, yöneticilerimizin yaratıcı ve yenilikçi düşüncelerin üretilmesini teşvik ettiği, yöneticiler, okulun vizyonunu, stratejilerini, iyileştirmeye açık alanlarını vs. çalışanlarla paylaştığı, okulumuzda sadece öğretmenlerin kullanımına tahsis edilmiş yerler yeterli olduğu, alanına ilişkin yenilik ve gelişmeleri takip eder ve kendisini güncellediği gibi sonuçlar çıkmıştır.

#### **Veli Anketi Sonuçları:**

İhtiyaç duyduğumda okul çalışanlarıyla rahatlıkla görüşebildiği, velileri ilgilendiren okul duyurularını zamanında öğrendiği, öğrencimle ilgili konularda okulda rehberlik hizmeti alabildiği, okula ilettiğim istek ve şikâyetlerim dikkate alındığı, okulda bizleri ilgilendiren kararlarda görüşlerimiz dikkate alındığı, öğretmenler yeniliğe açık olarak derslerin işlenişinde çeşitli yöntemler kullandığı, okulda yabancı kişilere karşı güvenlik önlemlerinin alındığı, E-Okul Veli Bilgilendirme Sistemi ile okulun internet sayfasını düzenli olarak takip ettiği, çocuğumun okulunu sevdiğini ve öğretmenleriyle iyi anlaşmış olduğunu düşündüğü, okul, teknik araç ve gereç yönünden yeterli donanıma sahip olduğu, okulun her zaman temiz ve bakımlı olduğu, okulun binası ve diğer fiziki mekânlar yeterli olduğu, okulumuzda yeterli miktarda sanatsal ve kültürel faaliyetler düzenlenmekte olduğu gibi sonuçlar ortaya çıkmıştır.

#### ***GZFT (Güçlü, Zayıf, Fırsat, Tehdit) Analizi \****

Okulumuzun temel istatistiklerinde verilen okul künyesi, çalışan bilgileri, bina bilgileri, teknolojik kaynak bilgileri ve gelir gider bilgileri ile paydaş anketleri sonucunda ortaya çıkan sorun ve gelişime açık alanlar iç ve dış faktör olarak değerlendirilerek GZFT tablosunda belirtilmiştir. Dolayısıyla olguyu belirten istatistikler ile algıyı ölçen anketlerden çıkan sonuçlar tek bir analizde birleştirilmiştir.

Kurumun güçlü ve zayıf yönleri donanım, malzeme, çalışan, iş yapma becerisi, kurumsal iletişim gibi çok çeşitli alanlarda kendisinden kaynaklı olan güçlülükleri ve zayıflıkları ifade etmektedir ve ayrımda temel olarak okul müdürü/müdürlüğü kapsamında bakılarak iç faktör ve dış faktör ayrımı yapılmıştır.

Paydaş anketlerine ilişkin ortaya çıkan temel sonuçlar şu şekildedir:

## Öğrenci Anketi Sonuçları:

NO	LİSE ÖĞRENCİLERİ İÇİN KONU BAŞLIKLARI	5 üzerinde n aldığı Puan
01-	Okulda kendimi güvende hissediyorum.	4,71
02-	Okul temiz ve hijyeniktir.	4,02
03-	Okulun fiziki koşullarını yeterlidir.	4,65
04-	Okul, yeni kabul edilen öğrencilere uygun desteği sağlar.	4,05
05-	Farklı kültürlerden gelen öğrencilerin bu okulda memnuniyetle karşılanacağını düşünüyorum.	3,80
06-	Öğretmenlerime ihtiyaç duyduğumda kolaylıkla görüşebilirim.	4,86
07-	Okul müdürüne ihtiyaç duyduğumda kolaylıkla görüşebilirim.	4,54
08-	Okul rehberlik servisinden ihtiyaçlarımı doğrultusunda faydalanabiliyorum.	4,72
09-	Okul kişisel hedefler belirlememde ve bu hedeflere ulaşmamda yeterli rehberlik ediyor.	4,26
10-	Okulumda yer almam için birçok fırsat var.	3,85
11-	Okul bana yeterli ders dışı etkinlik olanakları sunuyor.	3,98
12-	Okul kulüpleri amacına uygun şekilde gelişimime katkı sağlıyor.	3,25
13-	Öğretmenlerim sınıfta adil kurallara sahipler ve tarafsızlar.	4,22
14-	Öğretmenlerim beni daha iyi performans göstermem için teşvik ediyor.	4,02
15-	Öğretmenlerim derslerin işlenişinde farklı ve ilgi çekici yöntemler kullanır.	3,70
16-	Sınav ve ödevlerin beni değerlendirmek için adil ve yeterli olduğunu düşünüyorum.	4,30
17-	Okulda düzenlene sanatsal ve kültürel faaliyetler yeterlidir.	3,10
18-	Okulda öğrencilerin görüşleri dikkate alınır.	3,45
19-	Okul kantininde yeterli ve sağlıklı yiyecekler var.	3,60
20-	<b>DYK'leri yeterli buluyorum.</b>	<b>2,92</b>

Tablo 5. Öğrenci Anketi Sonuçları Tablosu

## Öğretmen Anketi Sonuçları:

**Tablo 6. Öğretmen Anketi Sonuçları Tablosu**

NO	ÖĞRETMENLER İÇİN KONU BAŞLIKLARI	5 üzerinde n aldığı Puan
01-	Okulun misyonu ve vizyonunu tam olarak anlıyorum.	4,30
02-	Okulda eğitim ve yönetim kalitesi sürekli olarak geliyor.	3,55
03-	Okul temiz ve hijyeniktir.	4,50
04-	Okul, öğrencilerin ve personelin güvenliğini sağlamak için uygun güvenlik önlemleri alır.	3,92
05-	Okul, yeni kabul edilen öğrencilere uygun desteği sağlar.	4,20
06-	Okulumuz mesleki yeterliliğimi geliştirmek için eğitim fırsatları sunuyor.	3,75
07-	Okul yönetimimiz öğretmenleri etkin bir şekilde yönlendirir.	4,45
08-	Okulumuz, öğrencilerin öğrenme ilgisini uyandıracak bir öğrenme ortamı oluşturmuştur.	3,80
09-	Etkili bir öğretmen olmak için ihtiyaç duyduğum kaynaklara erişimim var.	3,90
10-	Bana sunulan kaynakları kullanmak için gerekli eğitime sahibim.	4,02
11-	Okulumuzun, farklı ihtiyaçları olan öğrencileri desteklemek için etkin bir politikası vardır.	3,85
12-	Okulumuz müfredat uygulamasını etkin bir şekilde izler.	4,10
13-	Okulumuz, velilere uygun etkinlikler düzenlemektedir.	3,60
14-	Diğer öğretmenlerle iş birliği yaparım.	4,40
15-	Okul personeli arasında dostane bir ilişki sürdürülür.	3,76
16	Takım ruhumuz ve moralimiz yüksek.	3,50
17-	<b>Okulumuza aidiyet hissediyorum.</b>	4,10

## Veli Anketi Sonuçları:

**Tablo 7. Veli Anketi Sonuçları Tablosu**

NO	VELİLER İÇİN KONU BAŞLIKLARI	5 üzerinde n aldığı Puan
01-	Okulun misyonu ve vizyonunu tam olarak anlıyorum.	3,56
02-	Okulda eğitim ve yönetim kalitesi sürekli olarak gelişiyor.	4,06
03-	Okul temiz ve hijyeniktir.	4,76
04-	Okul, öğrencilerin ve personelin güvenliğini sağlamak için uygun güvenlik önlemleri alır.	3,30
05-	Okul, yeni kabul edilen öğrencilere uygun desteği sağlar.	3,60
06-	Okul, çocuğumun okumaya olan ilgisini geliştirmesine yardımcı olabilir.	3,76
07-	Okul çocuğumun öğrenme ilgisini güçlendiriyor.	3,42
08-	Okul çocuğumun ahlaki gelişimini teşvik edebilir.	3,50
09-	Okulda kullanılan değerlendirme yöntemleri çocuğumun gelişimini tüm yönleriyle anlamama yardımcı oluyor.	4,14
10-	Okul, çocuğumun öğrenme performansı ve gelişimi hakkında beni iyi bilgilendiriyor.	3,94
11-	Okul çocuğuma duygusal rahatsızlık ve öğrenme güçlükleri ile karşılaştığında yeterli desteği ve rehberlik sağlar.	3,82
12-	Öğretmenlerin benimle iletişim kurma yöntemlerinden memnunum.	4,20
13-	Herhangi bir problem durumunda müdür endişelerime cevap veriyor.	4,51
14-	Okulda, velilerin ihtiyaçlarına uygun eğitim faaliyetleri düzenlenir.	4,01
15-	Okul, çocukların gelişimini desteklemek için velilerle iyi bir ilişki kurar.	4,20
16-	Okul, aktif veli katılımını teşvik eder.	3,85
17-	Okulun veli etkinliklerine aktif olarak katılıyorum.	3,72
18-	Bir veli olarak okula aidiyet hissediyorum.	3,90
19-	Çocuğumun ev ödevlerini tamamlamasını sağlarım.	3,15
20-	<b>Çocuğumu okumaya teşvik ederim.</b>	<b>4,15</b>

